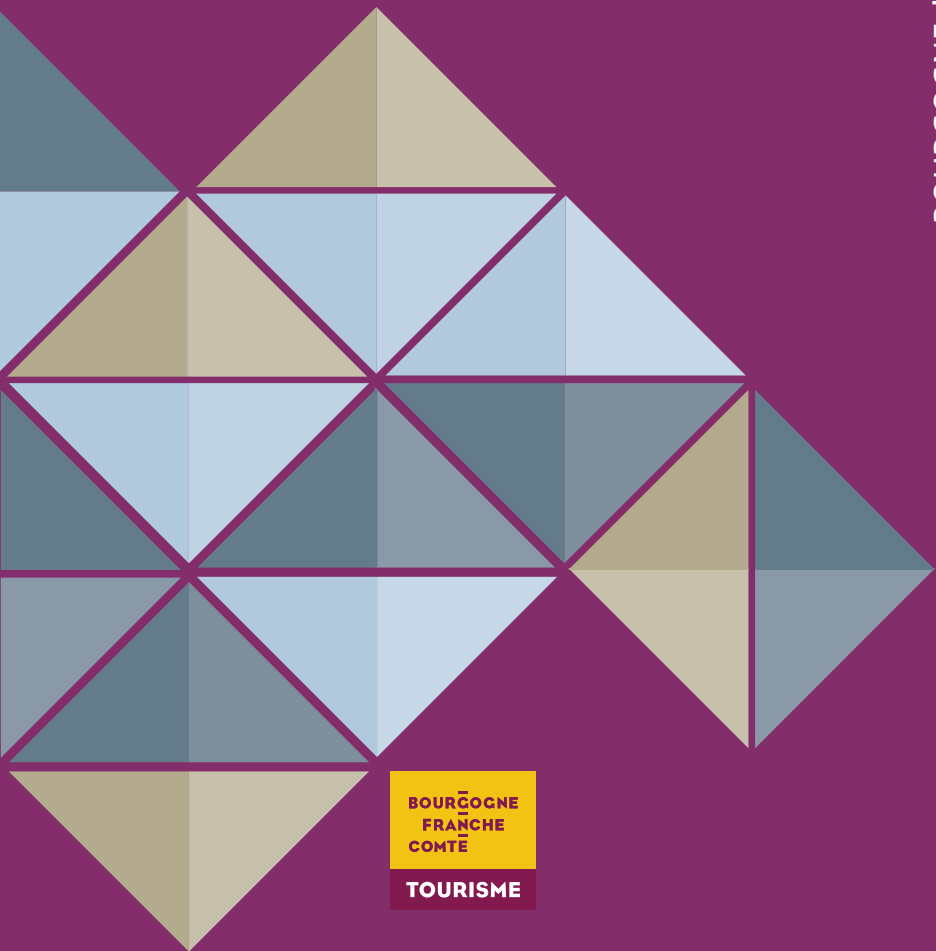


Designed by
Bourgogne



BOURGOGNE | ÉDITION 2018



BOURGOGNE
FRANCHE
COMTE

TOURISME

LES CHIFFRES CLÉS DU TOURISME

ÉDITION 2018

pros.bourgognefranchecomte.com

- SOMMAIRE -

Carte d'identité de la Bourgogne	p. 2	Les hébergements collectifs	p. 11
Les clientèles	p. 3	Les offices de tourisme	p. 12
Le profil des touristes français	p. 4	Les lieux de visites	p. 13-14
L'offre d'hébergements	p. 5	Les autres activités de loisirs	p. 15
L'hôtellerie	p. 6-7	Le poids économique du tourisme	p. 16
L'hôtellerie de plein air	p. 8-9	La notoriété et l'image	p. 17-18
Les meublés de tourisme	p. 10	Orange Flux Vision Tourisme	p. 18-19

L'essentiel...



2,5% des nuitées des Français en France, soit environ 22,7 millions de nuitées françaises en 2017

Source : KANTAR TNS - SDT



2,9 milliards de consommation touristique (2014), soit 1,8% de la consommation touristique en France



2,9% des nuitées étrangères en France en 2016

Source : DGE - Enquête EVE



Jusqu'à 28 300 emplois liés aux activités touristiques en haute saison (2014) soit 3,3% de l'emploi total en Bourgogne et 2% de l'emploi touristique national.

- CARTE D'IDENTITÉ -



4 départements
(2 046 communes)
15 communes
de plus de 10 000 habitants

Superficie 31 600 km²
(6% du territoire métropolitain)

Densité 51 hab./km²



1 640 685 habitants
(2,5% de la population française métropolitaine)

- DES POSSIBILITÉS D'ACTIVITÉS MULTIPLES -



1 Parc Naturel Régional : le Morvan



10 000 km de sentiers de randonnées



1 000 km de voies d'eau navigables



1 000 km de véloroutes et voies vertes



Plus de 2 100 monuments classés



2 stations thermales : Bourbon-Lancy, Saint-Honoré-les-Bains



600 km de routes des vins

- LES CLIENTÈLES FRANÇAISES -

L'essentiel...



5,7 millions de voyages



22,7 millions de nuitées

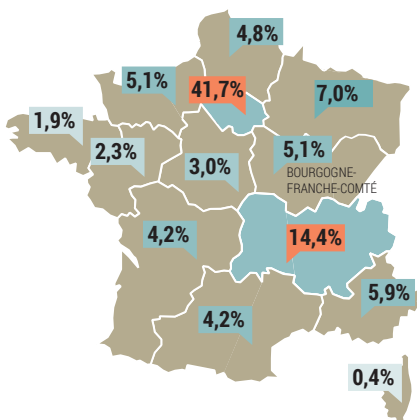


Durée moyenne de voyage :
4,0 jours

Part de marché 2017 :
3,0% des voyages des Français en France
2,5% des nuitées des français en France

Source : Kantar TNS - SDT

- ORIGINE DES TOURISTES FRANÇAIS EN BOURGOGNE -



Source : Orange Flux Visison Tourisme.

- LES CLIENTÈLES ÉTRANGÈRES -

L'essentiel...



2,9% des nuitées étrangères en France en 2016, soit environ 16,1 millions de nuitées étrangères en Bourgogne

Source : DGE - Enquête EVE



31,2% de nuitées étrangères en hôtellerie

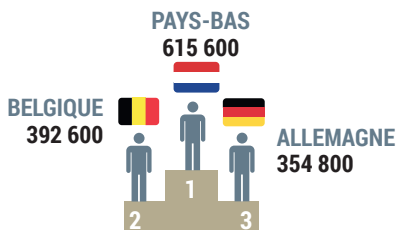


55,8% de nuitées étrangères en campings



23,6% de nuitées étrangères en Gîtes de France

- NUITÉES ÉTRANGÈRES : HÔTELS, CAMPINGS ET GITES RURAUX EN CENTRALE -

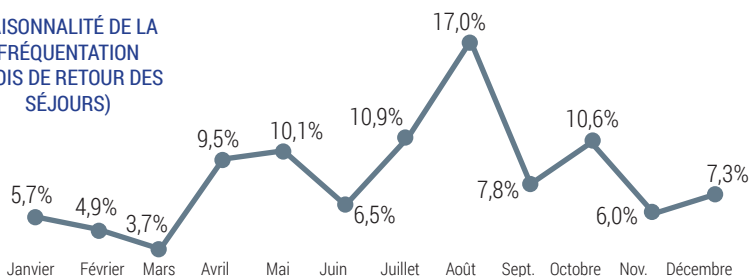


Autres nationalités :

ROYAUME-UNI	272 700
CHINE	228 200
SUISSE	146 000
ETATS-UNIS	77 800
ITALIE	75 500
ESPAGNE	49 600
AUTRES PAYS	66 800

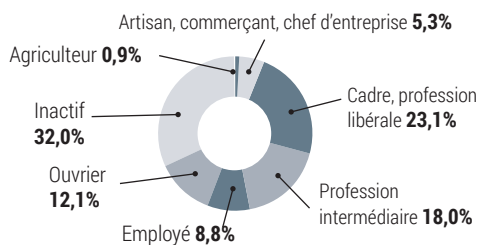
- LE PROFIL DES CLIENTÈLES FRANÇAISES * -

SAISONNALITÉ DE LA FRÉQUENTATION (MOIS DE RETOUR DES SÉJOURS)



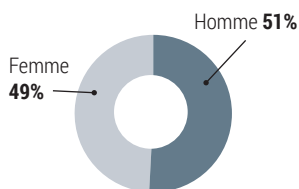
Source : Kantar TNS - SDT

- CATÉGORIE SOCIO-PROFESSIONNELLE DES TOURISTES -



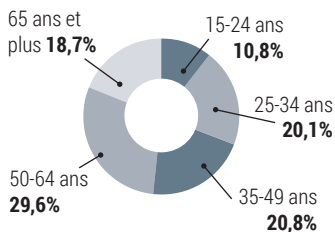
Champ : individus - Source : Kantar TNS - SDT

- SEXE DES TOURISTES -



Champ : individus - Source : Kantar TNS - SDT

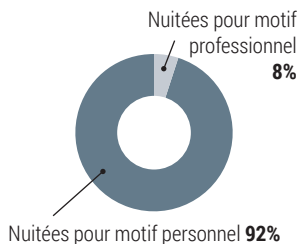
- AGE DES TOURISTES -



Champ : individus

Source : Kantar TNS - SDT

- MOTIF DE SÉJOUR -



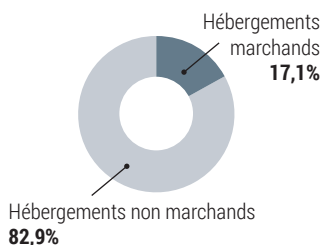
Source : Kantar TNS - SDT

- MOYEN DE TRANSPORT UTILISÉ * -



Autre : 0,1%

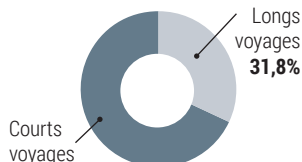
- TYPE D'HÉBERGEMENT UTILISÉ -



Champ : nuitées personnelles

Source : Kantar TNS - SDT

- DURÉE DES VOYAGES -



Court voyage : 1 à 3 nuits.
Long voyage : 4 nuits et plus.
Champ : ensemble des voyages

Source : Kantar TNS - SDT

* Source : Kantar TNS - SDT - Champ : nuitées personnelles.

- L'OFFRE D'HÉBERGEMENTS -

L'essentiel...



585 hôtels
33 694 lits



189 campings
36 240 lits



**1 385 meublés
labellisés ***
8 291 lits



**1 215 chambres
d'hôtes labellisées ***
3 245 lits



**12 résidences de
tourisme et assimilés**
2 286 lits



**86 hébergements
collectifs**
8 758 lits



**148 hébergements
de randonnée****
3 800 lits



**Hébergements sur
l'eau *****
environ 5 700 lits



**81 970 résidences
secondaires**
409 850 lits

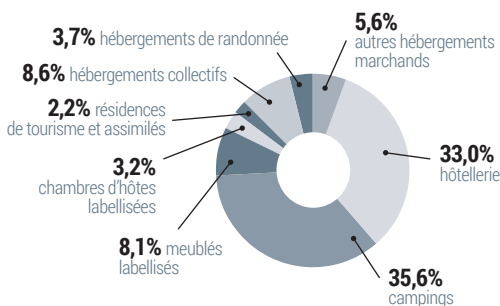
**512 000
lits touristiques**

**18,8%
de lits marchands**

**81 970
résidences secondaires**

**dont 9,9%
possédées par des étrangers**

- Répartition des lits marchands par mode d'hébergement -



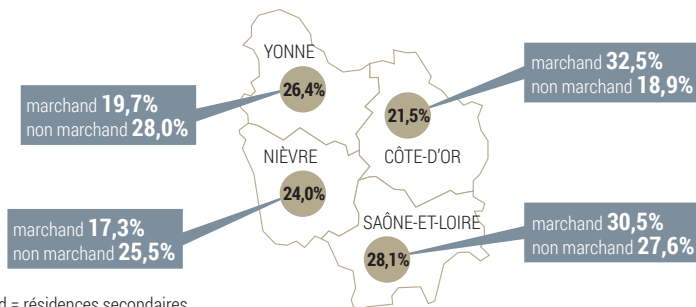
NB : Ne sont pas comptabilisés les meublés classés non labellisés et chambres d'hôtes déclarées non labellisées.

* Gîtes de France, Clévacances, Accueil Paysan, Bienvenue à la ferme

** Gîtes d'étape, de séjour et de groupe, refuges.

*** Paquebots fluviaux, péniches-hôtels, bateaux habitables.

- CAPACITÉ D'ACCUEIL - PARTS DE MARCHÉ DÉPARTEMENTALES -



non marchand = résidences secondaires

- L'HÔTELLERIE -

L'essentiel...



585 HÔTELS



33 694 lits



5 181 000 nuitées



Taux d'occupation



Durée moyenne de séjour :
1,36 jour



Part des nuitées affaires : **48,3%**

Part des nuitées étrangères : **31,2%**

- LA FRÉQUENTATION DES HÔTELS -

	Hôtels	Lits	Arrivées	Nuitées	Durée moyenne de séjour	Part des nuitées étrangères	Taux d'occupation
Ensemble	587	33 694	3 811 800	5 181 000	1,36	31,2%	55,8%
1-2 étoiles	183	10 506	1 221 300	1 715 100	1,40	22,4%	55,4%
3 étoiles	203	13 758	1 606 700	2 102 700	1,31	34,2%	58,9%
4-5 étoiles	55	4 614	571 000	753 900	1,32	47,6%	58,6%
Non classés	146	4 816	412 800	609 300	1,48	25,1%	45,4%
Hôtels de chaîne	219	14 152	2 051 200	2 725 600	1,33	30,6%	64,5%
Hôtels indépendants	366	19 542	1 760 600	2 455 400	1,39	31,8%	48,3%

- L'HÔTELLERIE DANS LES DÉPARTEMENTS DE BOURGOGNE -

Département	CÔTE-D'OR (21)	NIÈVRE (58)	SAÔNE-ET-LOIRE (71)	YONNE (89)
Lits	15 002	3 584	9 716	5 392
Nuitées	2 507 200	437 000	1 484 800	752 000
Taux d'occupation	58,4%	49,6%	55,7%	52,8%
Nuitées étrangères	39,7%	16,4%	26,8%	20,2%
Nuitées affaires	42,4%	58,6%	52,4%	53,7%
Durée moyenne de séjour	1,35 jour	1,44 jour	1,35 jour	1,38 jour

- DURÉE MOYENNE DE SÉJOUR -

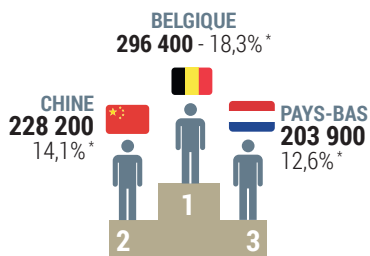


FRANÇAIS : **1,40 jour**



ETRANGERS : **1,27 jour**

- LES CLIENTÈLES ÉTRANGÈRES - NUITÉES -



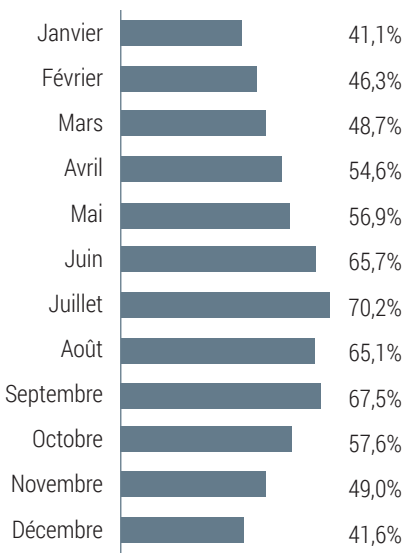
TOTAL NUITÉES ÉTRANGÈRES : 1 615 900

Autres nationalités :

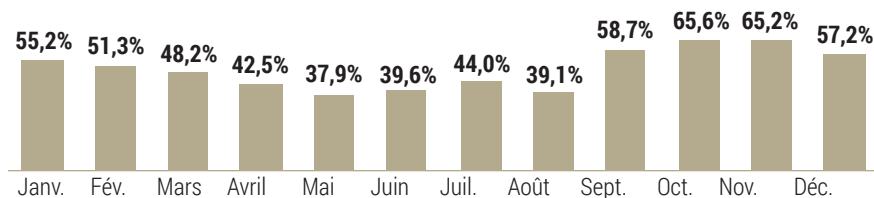
ALLEMAGNE	199 500	(12,1%)
PROYAUME-UNI	190 700	(11,8%)
SUISSE	111 800	(6,9%)
ÉTATS-UNIS	77 000	(4,8%)
ITALIE	65 400	(4,1%)
ESPAGNE	39 300	(2,4%)
JAPON	12 000	(0,7%)

* part de la clientèle étrangère

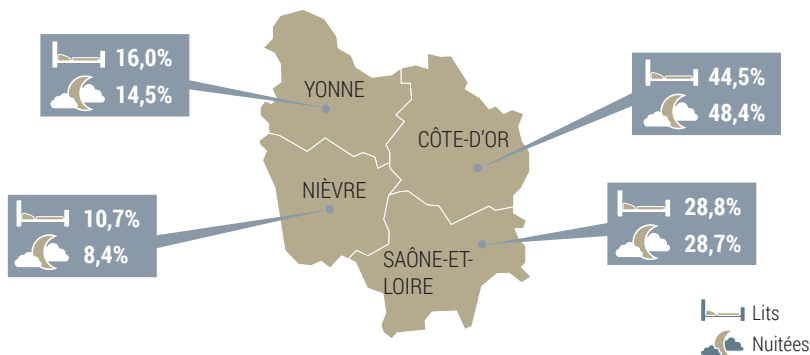
- TAUX D'OCCUPATION MENSUEL -



- PART MENSUELLE DES NUITÉES AFFAIRES -



- PARTS DE MARCHÉ DÉPARTEMENTALES DANS L'HÔTELLERIE -



- L'HÔTELLERIE DE PLEIN AIR -

L'essentiel...



189 CAMPINGS



36 240 lits
(12 080 emplacements)



1 373 300 nuitées



Taux d'occupation



Durée moyenne de séjour :
2,43 jours



Part des nuitées sur emplacements équipés :
18,6%

Part des nuitées étrangères :
55,8%

- LA FRÉQUENTATION DES CAMPINGS -

	Campings	Lits	Arrivées	Nuitées	Durée moyenne de séjour	Part des nuitées étrangères	Taux d'occupation
Ensemble	189	36 240	565 200	1 373 300	2,43	55,8%	29,0%
1-2 étoiles	44	7 833	99 800	226 700	2,27	54,9%	25,2%
3-4-5 étoiles	69	19 779	396 000	986 700	2,49	56,5%	34,4%
Non classés	76	8 628	69 400	159 900	2,30	52,6%	17,5%
Emplacements équipés		3 342	60 700	255 900	4,22	29,6%	43,7%
Emplacements nus		32 898	504 500	1 117 400	2,21	61,8%	27,3%

- L'HÔTELLERIE DE PLEIN AIR DANS LES DÉPARTEMENTS DE BOURGOGNE -

Département	<u>CÔTE-D'OR (21)</u>	<u>NIÈVRE (58)</u>	<u>SAÔNE-ET-LOIRE (71)</u>	<u>YONNE (89)</u>
Lits	8 541	8 454	12 351	6 894
Nuitées	376 400	251 000	536 600	209 300
Taux d'occupation	33,1%	24,1%	32,3%	23,6%
Nuitées étrangères	57,7%	41,9%	63,8%	48,5%
Durée moy. de séjour	2,24	2,78	2,42	2,45
Nuitées empl. équipés	19,1%	23,7%	17,1%	15,8%

- DURÉE MOYENNE DE SÉJOUR -

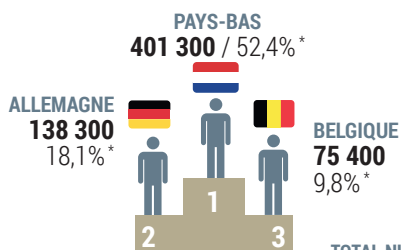


FRANCAIS : 2,60 jours



ETRANGERS : 2,31 jours

- LES CLIENTÈLES ÉTRANGÈRES - NUITÉES -



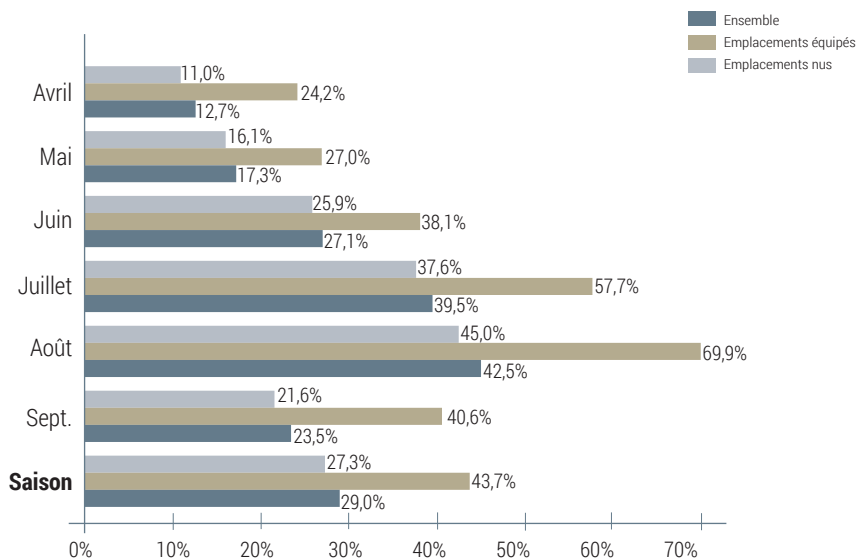
Autres nationalités :

ROYAUME-UNI	71 900
SUISSE	30 200
ITALIE	9 300
ESPAGNE	8 600
DANEMARK	7 000
AUTRES PAYS	24 300

TOTAL NUITÉES ÉTRANGÈRES : 766 300

* part de la clientèle étrangère

- TAUX D'OCCUPATION MENSUEL -



- PARTS DE MARCHÉ DÉPARTEMENTALES DANS LES CAMPINGS -



- LES MEUBLÉS DE TOURISME -

L'essentiel...



1 385 MEUBLÉS LABELLISÉS
dont 589 en centrale de réservation



5 540 lits en meublés labellisés



385 100 nuitées*



Taux d'occupation*



Durée moyenne de séjour : **7,02 jours***

Part des nuitées étrangères : **23,6% ***

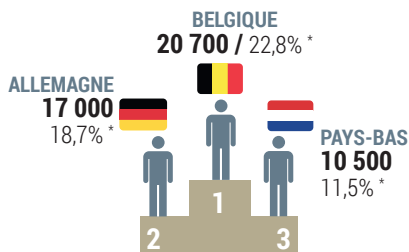
* Données de fréquentation : Gîtes de France en centrale de réservation uniquement.

- LES GÎTES RURAUX EN CENTRALE DANS LES DÉPARTEMENTS DE BOURGOGNE -

Département	CÔTE-D'OR (21)	NIÈVRE (58)	SAÔNE-ET-LOIRE (71)	YONNE (89)
Nuitées	155 400	46 500	128 700	54 500
Taux d'occupation	45,7%	38,5%	45,4%	49,5%
Nuitées étrangères	24,2%	16,4%	24,7%	25,0%
Durée moyenne de séjour	6,42	7,12	7,65	7,47

Source : Relais départementaux des Gîtes de France

- LES CLIENTÈLES ÉTRANGÈRES : NUITÉES -



TOTAL NUITÉES ÉTRANGÈRES : 90 700

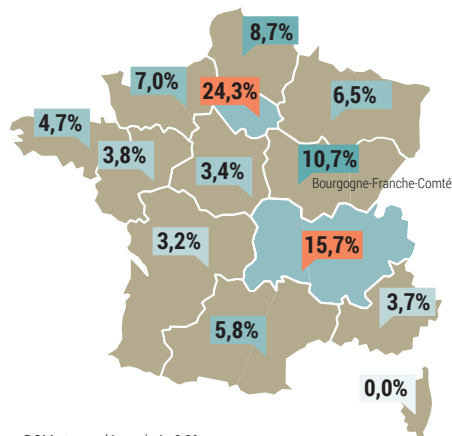
Autres nationalités :

ROYAUME-UNI 10 100
PORTUGAL 5 100
SUISSE 4 000
AUTRES PAYS 23 300

*part de la clientèle étrangère.

Source : Relais départementaux des Gîtes de France

- LES CLIENTÈLES FRANÇAISES : NUITÉES EN % -



DOM et non déterminé : 0,8%.

Source : Relais départementaux des Gîtes de France

- LES HÉBERGEMENTS COLLECTIFS -

L'essentiel...



86 STRUCTURES*



8 758 lits*



431 222 nuitées**

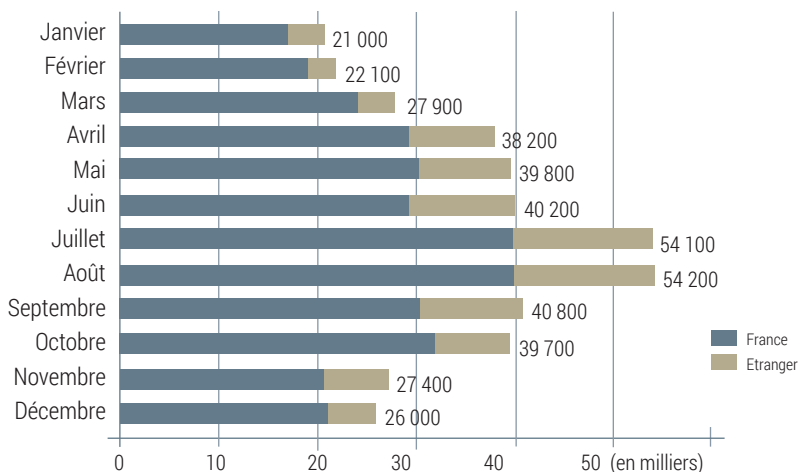
41,0% Taux d'occupation**

Part des nuitées étrangères : 22,4%**

74,3% des nuitées dans les résidences de tourisme et résidences hôtelières**

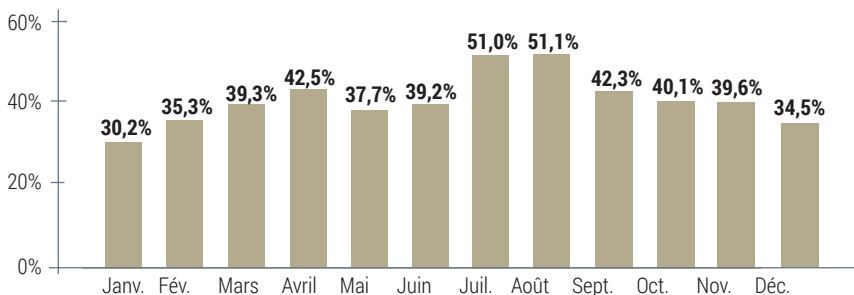
Source : INSEE - DGE - CRT

- SAISONNALITÉ DES NUITÉES** -



Source : INSEE - DGE - CRT

- TAUX D'OCCUPATION MENSUEL** -



Source : INSEE - DGE - CRT

** Ensemble des structures connues du CRT.
** Données issues de l'enquête menée par l'INSEE dont le parc diffère sensiblement du parc connu du CRT.

- LES OFFICES DE TOURISME -

L'essentiel...



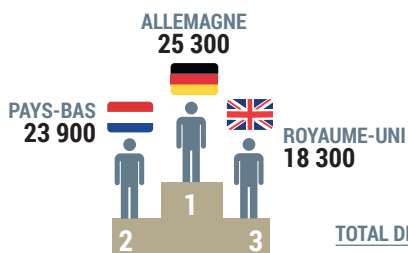
56 offices de tourisme

16 offices en Côte-d'Or, 12 dans la Nièvre, 19 en Saône-et-Loire et 9 dans l'Yonne
6 offices de catégorie 1, 20 offices en catégorie 2, 9 offices en catégorie 3 et 21 offices non classés

**Plus de 640 000 demandes d'informations
dont 81,5% aux comptoirs d'accueil**

Part des demandes
étrangères : **24,6%**

- LES CLIENTÈLES ÉTRANGÈRES - DEMANDES AUX COMPTOIRS -



Autres nationalités :

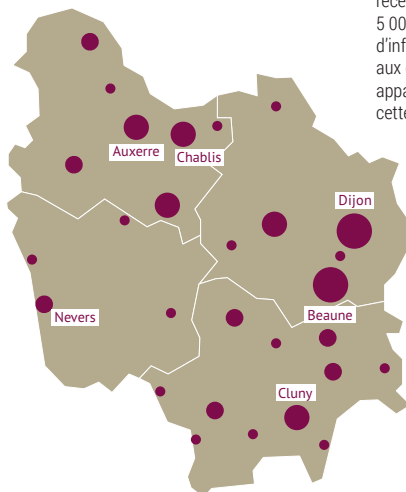
BELGIQUE	16 300
SUISSE	8 400
USA	8 200
ITALIE	4 800
AUTRES	23 200

TOTAL DEMANDES ÉTRANGÈRES : 128 500

- RÉPARTITION MENSUELLE DES DEMANDES AUX COMPTOIRS D'ACCUEIL -

Janvier	2,1%
Février	3,1%
Mars	4,2%
Avril	8,6%
Mai	9,7%
Juin	10,7%
Juillet	18,1%
Août	18,8%
Septembre	11,9%
Octobre	6,8%
Novembre	3,4%
Décembre	2,7%

- DEMANDES D'INFORMATIONS AUX COMPTOIRS D'ACCUEIL -



NB : Seuls les OT recevant plus de 5 000 demandes d'informations aux comptoirs apparaissent sur cette carte.

Nb : seuls les OT recevant plus de 5 000 demandes d'informations aux ct apparaissent sur cette carte



- LES LIEUX DE VISITE -

Plus 2 000 monuments classés ou inscrits
 16 lieux de visite accueillant plus de 100 000 visiteurs en 2017
 4 biens inscrits sur la Liste du Patrimoine mondial de l'UNESCO
 7 Villes et 3 Pays d'Art et d'Histoire
 2 «Grands Sites de France»


- LES PRINCIPAUX SITES EN BOURGOGNE -

	Département	Fréquentation 2017	Gratuit / payant
Basilique Sainte-Marie-Madeleine - Vézelay	Yonne	1 052 659	Gratuit
Hospices - Beaune	Côte-d'Or	436 825	Payant
Basilique du Sacré-Cœur - Paray-le-Monial	Saône-et-Loire	425 000*	Gratuit
Chantier médiéval de Guédelon - Treigny	Yonne	316 086	Payant
Parc des Combes - Le Creusot	Saône-et-Loire	240 000	Payant
Touroparc-zoo - Romanèche-Thorins	Saône-et-Loire	209 564	Payant
Espace Sainte-Bernadette - Nevers	Nièvre	200 000*	Gratuit
Abbaye Saint-Philibert - Tournus	Saône-et-Loire	200 000	Gratuit
Grand Site de Solutré Pouilly	Saône-et-Loire	200 000*	Gratuit
Parc du Moulin à Tan - Sens	Yonne	174 473	Gratuit
Musée des Beaux Arts (hors expo.) - Dijon	Côte-d'Or	154 164	Gratuit
Jardin des sciences - Dijon	Côte-d'Or	122 825	Gratuit
Centre des monuments nationaux - Abbaye - Cluny	Saône-et-Loire	115 901	Payant
Parc de l'Auxois - Arnay-sous-Vitteaux	Côte-d'Or	103 996	Payant
Communauté œcuménique - Taizé	Saône-et-Loire	100 489	Payant
Hameau Dubœuf - Romanèche-Thorins	Saône-et-Loire	100 000*	Payant
Site du pèlerinage - Paray-le-Monial	Saône-et-Loire	98 182	Gratuit
Abbaye - Flavigny-sur-Ozerain	Côte-d'Or	93 671	Gratuit
Musée François Rude - Dijon	Côte-d'Or	84 761	Payant
Abbaye - Fontenay	Côte-d'Or	81 874	Payant
Site prieural - La Charité-sur-Loire	Nièvre	80 000*	Gratuit
Saut de Gouloux - Gouloux	Nièvre	70 063	Gratuit
Muséoparc Alésia - Vénarey-les-Laumes	Côte-d'Or	64 823	Payant
Château - Cormatin	Saône-et-Loire	54 528	Payant
Sentiers découverte du Conseil Départemental - Nièvre	Nièvre	51 750	Gratuit
Château du Clos de Vougeot - Vougeot	Côte-d'Or	50 764	Payant
Eglise Notre-Dame - Cluny	Saône-et-Loire	48 500	Gratuit


Bien inscrit sur la Liste du Patrimoine mondial de l'UNESCO

* Estimation

 musées

 grottes, parcs à thème

 sites industriels et techniques

 sites historiques (château, citadelle, etc..)

 sites religieux


 sentiers

	Département	Fréquentation 2017	Gratuit / payant
Musée Bibracte - Saint-Léger-sous-Beuvray	Saône-et-Loire	44 809	Payant
Château - Châteauneuf-en-Auxois	Côte-d'Or	43 152	Payant
Musée / Abbaye Saint-Germain - Auxerre	Yonne	42 632	Payant
Acrogivry - Givry	Saône-et-Loire	41 512	Payant
Cassissium - Nuits-Saint-Georges	Côte-d'Or	41 006	Payant
Ecomusée de la Bresse - Pierre-de-Bresse	Saône-et-Loire	40 987	Payant
Moutarderie Fallot - Beaune	Côte-d'Or	40 000	Payant
Château - Ancy-le-Franc	Yonne	36 805	Payant
Musée de la vie bourguignonne - Dijon	Côte-d'Or	36 637	Gratuit
Grotte - Arcy-sur-Cure	Yonne	36 064	Payant
Grottes - Bèze	Côte-d'Or	30 883	Payant
Château - Saint-Fargeau	Yonne	30 000	Payant
Château - Bazoches	Nièvre	28 373	Payant
Château - Bussy-Rabutin	Côte-d'Or	28 296	Payant
Serres de collection tropicales - Sens	Yonne	27 924	Gratuit
Musée Nièpce - Chalon-sur-Saône	Saône-et-Loire	27 530	Payant
Grottes - Azé	Saône-et-Loire	27 228	Payant
Diverti'parc - toulon-sur-Arroux	Saône-et-Loire	27 000	Payant
Château - Brancion	Saône-et-Loire	25 524	Payant
Maison du Grand Site - Solutré-Pouilly	Saône-et-Loire	25 334	Gratuit
Tour des Fromages - Cluny	Saône-et-Loire	24 935	Payant
Château - Sully	Saône-et-Loire	24 750	Payant
Les animaux des petits bois - Sagy	Saône-et-Loire	24 232	Payant
Musée des Ursulines - Mâcon	Saône-et-Loire	23 545	Payant
Musée archéologique - Dijon	Côte-d'Or	22 776	Gratuit
Basilique Saint-Andoche - Saulieu	Côte-d'Or	20 936	Gratuit


Bien inscrit sur la Liste du Patrimoine mondial de l'UNESCO

* Estimation

 musées

 grottes, parcs à thème

 sites industriels et techniques

 sites historiques (château, citadelle, etc...)

 sites religieux

 sentiers

- LES PRINCIPAUX ÉVÉNEMENTS EN BOURGOGNE -

	Fréquentation 2017	Type
Chalon dans la Rue - Chalon-sur-Saône (71)	210 000	Manifestation populaire
Foire internationale et gastronomique - Dijon (21)	160 000	Foire, salon
Carnaval - Chalon-sur-Saône (71)	80 000	Manifestation populaire
Les Zaccros d'ma rue - Nevers (58)	50 000	Manifestation populaire
Coupes Moto Légende - Prenois (21)	25 000	Epreuve sportive

Les circuits automobiles régionaux sont également le lieu d'organisation d'événements tout au long de l'année. A ce titre, en 2017, 1 circuit nous a transmis ses données globales sur l'année :

Circuit automobile de Nevers-Magny-Cours (Nièvre) - **312 000 spectateurs**

- LE TOURISME FLUVIAL -

L'essentiel...



1 000 km de voies d'eau navigables



42 ports de plaisance
En moyenne 1 371 passages par écluse par an



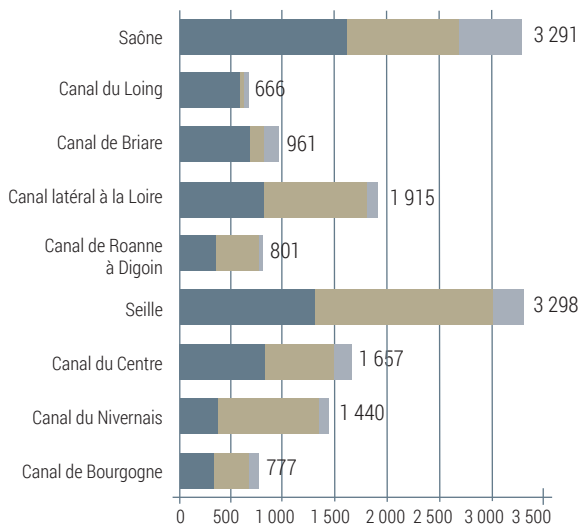
Bateaux habitables : 355
(13 loueurs, 26 bases)

Péniches-hôtels : 31

Paquebots fluviaux : 23

Bateaux-promenade : 26

Source : VNF.



- NOMBRE MOYEN DE PASSAGES AUX ÉCLUSES SELON LA VOIE D'EAU ET LE TYPE DE BATEAU -

■ Plaisance privée
■ Location
■ Bateaux à passagers et paquebots fluviaux

Source : VNF.

- LES AUTRES ACTIVITÉS -



TOURISME À VÉLO

1 000 km de véloroutes et voies vertes

Nombre moyen de passages par écocompteur : 43 824

TOP 4 (nombre moyen de passages par écocompteur) :

Voie bleue (Mâcon)	144 475	1 compteur
Voie verte (Châlon-sur-Saône/Mâcon)	83 199	5 compteurs
Canal du Centre	73 722	4 compteurs
Canal de Roanne à Digoïn	48 954	1 compteur



GASTRONOMIE / OENOLOGIE

Vignoble : 84 AOC, 33 grand crus
5 routes des vins

8 destinations labellisées «Vignobles et découvertes»



28 RESTAURANTS ÉTOILÉS AU GUIDE MICHELIN

1 trois étoiles
3 deux étoiles
24 une étoile



THERMALISME

6 512 cures thermales - 117 216 journées curistes

- LE POIDS ÉCONOMIQUE -

L'essentiel...



2,9 milliards d'euros de consommation touristique, soit 1,8% de la consommation touristique nationale (2014)

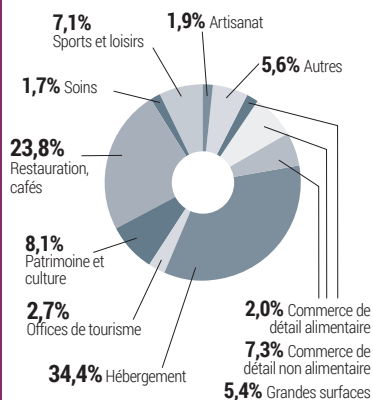


Jusqu'à 28 300 emplois liés au tourisme, soit 3,3% du total des emplois en Bourgogne (2013)

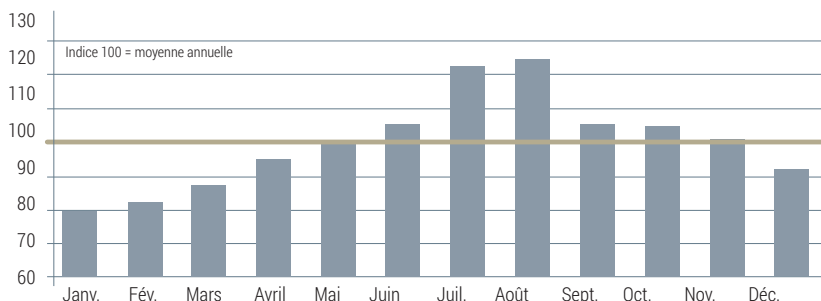


4,2 millions de taxe de séjour pour l'année 2014

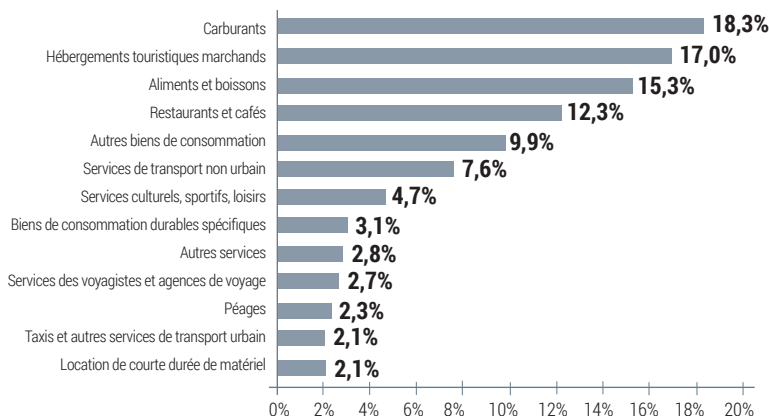
- RÉPARTITION DES EMPLOIS TOURISTIQUES PAR SECTEUR D'ACTIVITÉ -



- SAISONNALITÉ DE L'EMPLOI TOURISTIQUE -



- CONSOMMATION TOURISTIQUE PAR POSTE DE DÉPENSES -



- LA NOTORIÉTÉ ET L'IMAGE -

L'essentiel...

La notoriété spontanée de la Bourgogne * :
17% des Français
 citent spontanément la Bourgogne
 en tant que région touristique française
 (15^{ème} région française sur 22 anciennes
 régions)



5^{ème} région citée en Belgique (11%*)
 4^{ème} région citée aux Pays-Bas (5%*)
 4^{ème} région citée en Allemagne (6%*)
 3^{ème} région citée au Royaume-Uni (7%*)



Note globale de la Bourgogne donnée par
 l'ensemble des clientèles : **7,1/10**

* répondant et ayant cité spontanément la Bourgogne en tant que région française (selon l'ancien découpage des régions).

- NOTORIÉTÉ -

	Connaissance de la Bourgogne	Notoriété des sites, villes et territoires	Visite de la Bourgogne **
France	78%	Dijon, Auxerre, Mâcon	49%
Allemagne	63%	Dijon, Auxerre, Circuit de Magny-Cours	14%
Belgique	70%	Dijon, Mâcon, Beaune	36%
Pays-Bas	61%	Dijon, Auxerre, la Côte-d'Or	30%
Royaume-Uni	63%	Dijon, la Côte-d'Or, Auxerre	23%

** visite = personne ayant séjourné au moins une nuit.

- IMAGE -

	Note globale *	Positionnement concurrentiel	
		Points forts	Points faibles
France	7,3 / 10	Beauté des paysages ; authenticité des villages et sites naturels ; densité du patrimoine.	Rapport qualité/prix ; ambiance, atmosphère, accueil des habitants.
Allemagne	7,0 / 10	Densité du patrimoine ; beauté des paysages ; qualité de la gastronomie et des vins.	Rapport qualité/prix ; ambiance, atmosphère, accueil des habitants.
Belgique	7,3 / 10	Qualité de la gastronomie et des vins ; beauté des paysages ; caractère authentique des villages et sites naturels.	Diversité des itinéraires de découverte ; des activités liés à leur profil ; des animations/événements culturels.
Pays-Bas	7,0 / 10	Qualité de la gastronomie et des vins ; diversité des itinéraires de découverte ; beauté des paysages.	Rapport qualité/prix ; densité du patrimoine de la région ; ambiance, atmosphère, accueil des habitants.
Royaume-Uni	7,1 / 10	Densité du patrimoine ; préservation de la nature ; qualité de la gastronomie et des vins.	Rapport qualité/prix ; la diversité des animations / événements culturels ; diversité des itinéraires de découverte.

* Note globale donnée à la Bourgogne par les interviewés en fonction de l'image qu'ils en ont ou qu'ils s'en font.

- UNE NOUVELLE APPROCHE DE LA FRÉQUENTATION TOURISTIQUE : LE DISPOSITIF ORANGE FLUX VISION TOURISME -

Flux Vision Tourisme est un dispositif d'observation développé par Orange Labs, qui mesure la fréquentation touristique grâce aux données de téléphonie mobile. Flux Vision Tourisme convertit en temps réel des informations techniques issues du réseau mobile Orange en indicateurs statistiques, afin d'analyser la fréquentation de zones géographiques prédéterminées. Les données traitées par Orange restent totalement anonymes.

L'outil permet de quantifier la fréquentation touristique d'un territoire en termes d'arrivées, de nuitées, d'excursions, ainsi que de flux entre territoires.

A ce jour, la méthode est encore en cours de développement et certains indicateurs ne sont pas encore suffisamment fiables pour être diffusés en l'état actuel.

Méthode totalement différente des outils présentés dans les pages précédentes, les résultats présentés ci-dessous peuvent ainsi faire apparaître quelques différences avec les résultats mesurés par les outils dits « classiques ».

L'essentiel...



37 817 000
nuitées totales

dont 25 425 000
nuitées françaises
soit **67,2%** du total



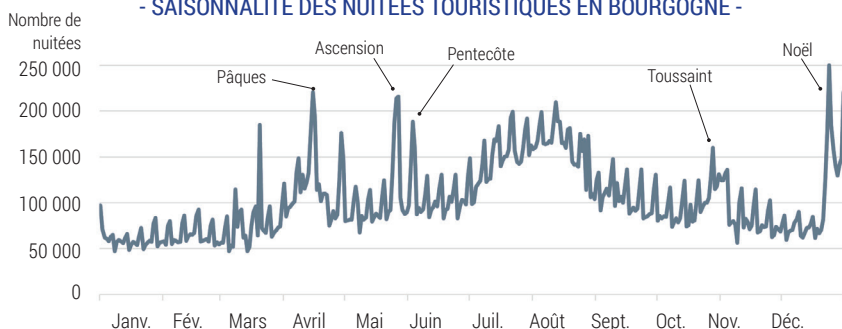
Nombre moyen de
nuitées touristiques
par jour : **103 600**

Pression touristique*
(moyenne annuelle) :
6,3%

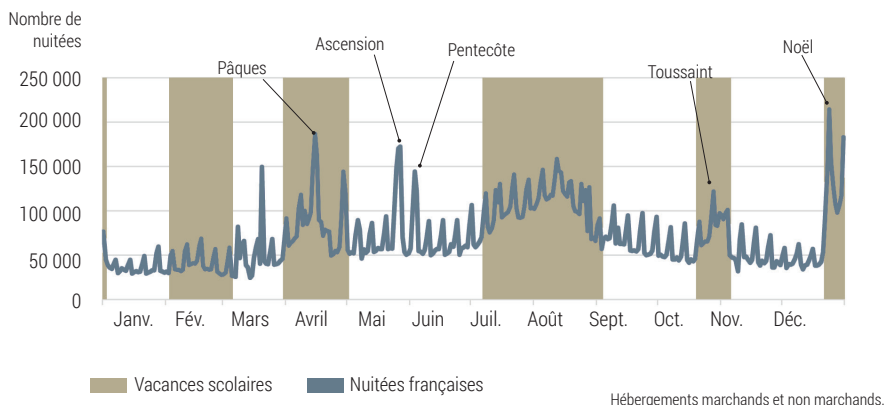
Pic de fréquentation
24 décembre :
249 700 nuitées

* **Pression touristique** : rapport entre le nombre de nuitées touristiques et la population d'un territoire. La donnée se lit comme suit : en moyenne annuelle, chaque jour, les touristes présents dans la région représentent 6,3% de la population totale de Bourgogne.

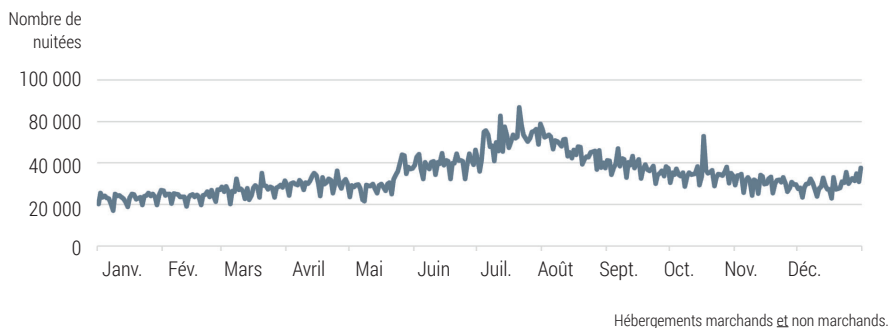
- SAISONNALITÉ DES NUITÉES TOURISTIQUES EN BOURGOGNE -



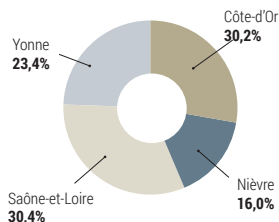
- SAISONNALITÉ DES NUITÉES FRANÇAISES EN BOURGOGNE -



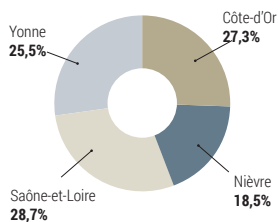
- SAISONNALITÉ DES NUITÉES ÉTRANGÈRES EN BOURGOGNE -



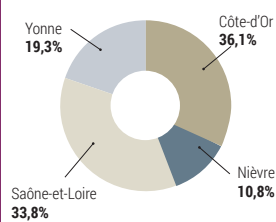
- RÉPARTITION DES NUITÉES PAR DÉPARTEMENT -



- RÉPARTITION DES NUITÉES FRANÇAISES PAR DÉPARTEMENT -



- RÉPARTITION DES NUITÉES ÉTRANGÈRES PAR DÉPARTEMENT -



QUELQUES DÉFINITIONS :

Arrivée :

Une arrivée correspond à un touriste entrant sur un territoire ou dans un hébergement sur une période donnée. Cet indicateur sert, avec celui des nuitées, à calculer la durée des séjours.

Nuitée :

Elle correspond à la nuit passée par un touriste sur le territoire observé.

Durée moyenne de séjour :

Elle correspond au rapport entre les nuitées et les arrivées. Elle correspond au temps moyen passé par les touristes sur un territoire ou dans un hébergement. Elle est exprimée en nuits ou en jours.

Taux d'occupation :

Le taux d'occupation est le rapport entre le nombre d'unités d'hébergements (chambres, emplacements, appartements, etc...) disponibles et le nombre d'unités d'hébergements occupées. Il est exprimé en %.

Lit touristique :

C'est l'unité de mesure de l'offre d'hébergements. Elle exprime la capacité d'accueil touristique d'un territoire en nombre de personnes. Selon les hébergements, à défaut de connaître la capacité d'accueil exacte, différents ratios sont communément utilisés :

- Hôtellerie, chambres d'hôtes : nombre de lits = nombre de chambres * 2
- Campings : nombre de lits = nombre d'emplacements de passage * 3
- Meublés de tourisme : nombre de lits = nombre de meublés * 4
- Résidences secondaires : nombre de lits = nombre de résidences * 5
- Autres hébergements : nombre de lits = capacité d'accueil en personnes

Hébergement marchand :

Un hébergement marchand (ou commercial) correspond à tout hébergement pour lequel l'utilisation induit une contrepartie financière. Les hôtels, campings, villages et centres de vacances, gîtes d'étape/de groupe, auberges de jeunesse, refuges, chambres d'hôtes, résidences de tourisme, meublés touristiques sont des hébergements marchands.

Hébergement non marchand :

Un hébergement non marchand correspond à tout hébergement pour lequel l'utilisation n'induit pas une contrepartie financière. Les résidences secondaires et l'hébergement chez des parents ou des amis sont des hébergements non marchands.



CHIFFRES CLÉS DU TOURISME EN BOURGOGNE

Contacts : Frédéric LAROCHE - Fanny TESSUTO - Morgane KOEHL
f.laroche@bfctourisme.com / f.tessuto@bfctourisme.com
pros.bourgognefranche-comte.com

Sources : Kantar TNS - INSEE - DGE - CRT Bourgogne-Franche-Comté - ADT 21, 58, 71, 89 - MASCOT - Atout France - Centrales départementales de réservation Gîtes de France - Prestataires - Harris Interactive - Flux Vision Tourisme Orange • Edition 2018