

Designed by  
**Bourgogne**



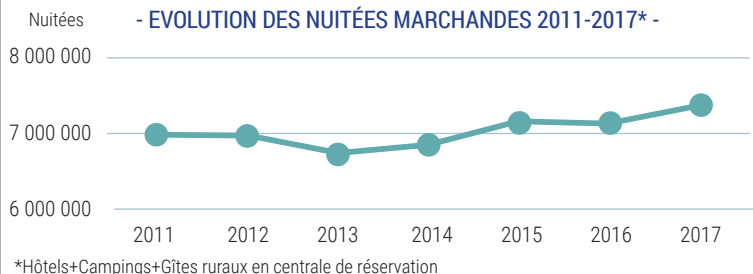
**BOURGOGNE  
FRANCHE  
COMTE**

**TOURISME**

DESTINATION BOURGOGNE  
**ÉVOLUTIONS DE LA FRÉQUENTATION TOURISTIQUE**  
**EDITION 2018**

[pros.bourgognefranchecomte.com](http://pros.bourgognefranchecomte.com)

## - LES CLIENTÈLES -

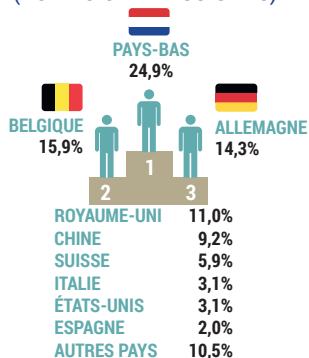


Source : INSEE - DGE - CRT.

### - NUITÉES MARCHANDES PAR PAYS 2014-2017\* -

	2014	2015	2016	2017	Evolution 2017-2016
France	4 062 400	4 184 900	4 328 700	4 466 500	+3,2%
Etranger	2 445 200	2 562 500	2 378 400	2 472 900	+4,0%
Pays-Bas	602 400	611 200	604 800	615 600	+1,8%
Belgique	365 500	373 500	385 700	392 600	+1,8%
Allemagne	324 600	326 300	320 900	354 800	+10,6%
Royaume-Uni	312 500	323 100	283 100	272 700	-3,7%
Chine	208 700	290 300	198 300	228 200	+15,1%
Suisse	131 800	130 700	139 900	146 000	+4,3%
Etats-Unis	89 800	83 100	74 000	77 800	+5,2%
Italie	93 600	83 000	71 600	75 500	+5,4%

### - RÉPARTITION DES NUITÉES ÉTRANGÈRES EN % (HÔTELS-CAMPINGS-GITES) -



Source : INSEE - DGE - CRT Gîtes de France.



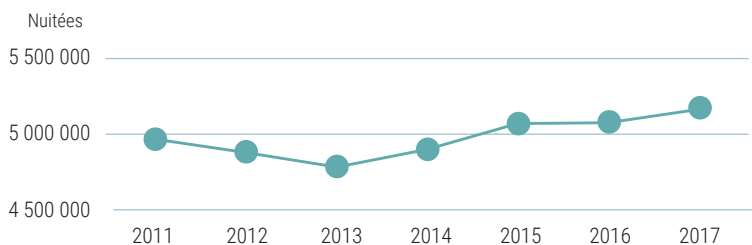
### Une progression sensible des nuitées

En 2017, la fréquentation progresse dans les hébergements marchands de Bourgogne. Comparativement à 2016, le nombre total de nuitées a augmenté de 3,3%. Cette hausse est relevée aussi bien pour les nuitées françaises (+3,2%) que pour les nuitées étrangères (+4,0%). Le nombre total de nuitées n'a jamais été aussi élevé depuis 2011.

Sur les marchés principaux, seuls les Britanniques sont moins nombreux qu'en 2016 (-3,7%). Toutes les autres clientèles importantes progressent, jusqu'à +33,4% pour les Espagnols. Les Néerlandais restent les touristes étrangers les plus présents en Bourgogne.

## - LA FRÉQUENTATION HÔTELIÈRE -

### - ÉVOLUTION DES NUITÉES 2011-2017 -



Source : INSEE - DGE - CRT.

### - ÉVOLUTION DES INDICATEURS CLÉS 2015-2017 -

	2015	2016	2017	Evolution 2017-2016
<b>Arrivées</b>	3 792 400	3 737 700	3 811 900	+2,0%
<b>Nuitées</b>	5 081 500	5 087 100	5 181 000	+1,8%
<b>Durée moyenne de séjour</b>	1,34 jour	1,36 jour	1,36 jour	Stable
<b>Taux d'occupation</b>	54,3%	54,2%	55,8%	+1,6 point
<b>% nuitées en 3-4-5 étoiles</b>	55,8%	54,9%	55,1%	+0,2 point
<b>% nuitées étrangères</b>	34,5%	31,2%	31,2%	Stable
<b>% nuitées affaires</b>	44,2%	47,0%	48,3%	+1,3 point



#### 5 200 000 nuitées dans l'hôtellerie bourguignonne

La fréquentation 2017 des hôtels de Bourgogne est la plus forte enregistrée depuis 2011. La progression est de 1,8% par rapport à 2016 (+4,9% pour la France métropolitaine), et de 8,5% par rapport au point bas de 2013.

Alors que les nuitées françaises progressent régulièrement depuis plusieurs années (+1,9% entre 2016 et 2017), les nuitées étrangères repartent à la hausse après une année 2016 difficile marquée par le recul des clientèles lointaines.

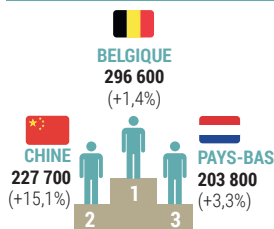
Ce sont en particulier les Chinois qui progressent fortement cette année (+15,1%), ainsi que les Espagnols (+22,2%).

La part des nuitées affaires continue à progresser et s'établit à 48,3% (+1,3 point).

Le taux d'occupation progresse également, de 1,6 point, pour atteindre 55,8% sur l'ensemble de l'année 2017.

### - LES NUITÉES ÉTRANGÈRES -

1 615 900 nuitées étrangères



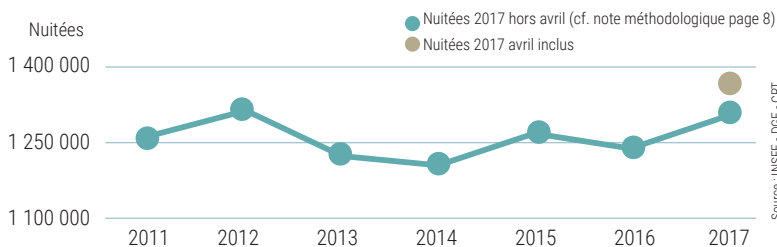
Evol. 17/16

ALLEMAGNE	199 400	(+3,1%)
ROYAUME-UNI	190 600	(-5,3%)
SUISSE	111 800	(+1,4%)
ÉTATS-UNIS	76 900	(+5,4%)
ITALIE	65 400	(+1,1%)
ESPAGNE	39 100	(+22,3%)
JAPON	12 000	(+7,0%)
AUTRES PAYS	192 600	(-10,0%)

Source : INSEE - DGE - CRT.

## - LA FRÉQUENTATION DES CAMPINGS -

### - EVOLUTION DES NUITÉES 2011-2017 -



Source : INSEE - DGE - CRT.

### - ÉVOLUTION DES INDICATEURS CLÉS 2015-2017 -

	2015	2016	2017 (hors avril)	2017 (incl. avril)	Evolution* 2017-2016
<b>Arrivées</b>	516 700	521 600	532 800	565 200	+2,1%
<b>Nuitées</b>	1 271 900	1 240 000	1 308 400	1 373 300	+5,5%
<b>Durée moyenne de séjour</b>	2,46 jours	2,38 jours	2,46 jours	2,43 jours	+0,08 jour
<b>Taux d'occupation</b>	30,0%	28,2%	31,1%	29,0%	+ 2,9 points
<b>% nuitées en 3-4-5 étoiles</b>	77,6%	73,0%	71,3%	71,8%	- 1,7 point
<b>% nuitées étrangères</b>	56,4%	56,3%	56,2%	55,8%	- 0,1 point
<b>% nuitées sur empl. équipés</b>	16,7%	17,4%	18,0%	18,6%	+0,6 point

\* Evolutions 2017-2016 hors avril - cf. note méthodologique page 8



### Une saison positive dans les campings bourguignons en 2017

Avec près de 1,373 million de nuitées, les campings bourguignons ont enregistré un de leurs meilleurs résultats depuis 2005. La progression des nuitées est de 5,5% par rapport à 2016 (**+5,8% pour les Français** et +3,8% pour les étrangers), et le taux d'occupation progresse également sensiblement.

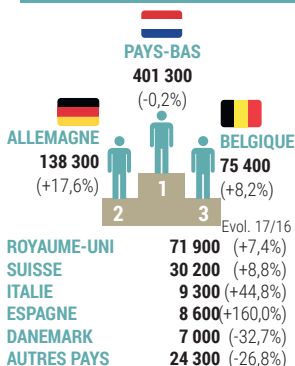
Tous les départements de Bourgogne ont bénéficié de cette progression.

Les nuitées des principales clientèles étrangères ont progressé en 2017 sauf les Néerlandais quasiment stables, et la hiérarchie des nationalités n'évolue pas : les Néerlandais restent les plus nombreux, devant les Allemands et les Belges.

L'importance des emplacements équipés dans les nuitées progresse chaque année et ceux-ci comptent désormais pour près de 20% des nuitées totales.

### - LES NUITÉES ÉTRANGÈRES -

1 584 100 nuitées étrangères

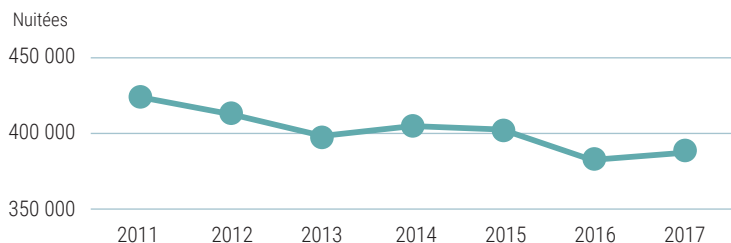


Nuitées incluant avril 2017 / Evolutions hors avril

Source : INSEE - DGE - CRT.

## - LA FRÉQUENTATION DES GITES RURAUX -

### - ÉVOLUTION DES NUITÉES 2011-2017 -



Source : Gîtes de France

### - ÉVOLUTION DES INDICATEURS CLÉS 2015-2017 -

	2015	2016	2017	Evolution 2017-2016
<b>Arrivées</b>	59 300	58 400	54 800	-6,2%
<b>Nuitées</b>	402 100	380 000	385 100	+1,3%
<b>Durée moyenne de séjour</b>	6,78 jours	6,51 jours	7,03 jours	+0,52 jour
<b>Taux d'occupation</b>	42,5%	42,8%	45,2%	+2,4 points
<b>% nuitées étrangères</b>	25,2%	24,5%	23,6%	-0,9 point



### Une légère reprise de la fréquentation dans gîtes ruraux en Bourgogne

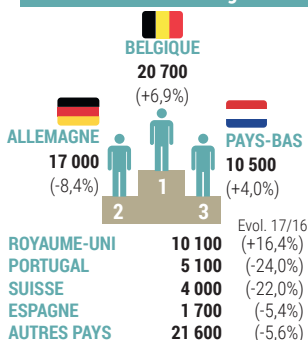
Alors que la tendance générale de fréquentation est plutôt baissière dans les gîtes ruraux en centrale depuis quelques années en raison de la diminution de l'offre, 2017 marque une légère augmentation du nombre de nuitées (+1,3% par rapport à 2016, avec -2,7% pour les étrangers et **+2,7% pour les Français**).

Laremplissageest aussiorienté positivement, avec une progression de 2,4 points du taux d'occupation entre 2016 et 2017.

Les clientèles françaises restent toujours très majoritaires et comptent pour 76,4% des nuitées totales en 2017. Les principales régions d'origine des clients français sont l'Île-de-France (24,3% des nuitées) et Auvergne-Rhône-Alpes (15,7%).

### - LES NUITÉES ÉTRANGÈRES -

90 700 nuitées étrangères



### - LES NUITÉES FRANÇAISES -



Source : Gîtes de France

## - LA FRÉQUENTATION DES LIEUX DE VISITES -

	Nombre de visiteurs	2016	2017	G/P	Evol.
<b>Basilique Sainte-Marie-Madeleine</b> - Vézelay (89)	1 023 413	1 052 659	Gratuit		+2,9%
<b>Hospices</b> - Beaune (21)	425 530	436 825	Payant		+2,7%
<b>Basilique du Sacré-Cœur</b> - Paray-le-Monial (71)	450 000*	425 000*	Gratuit		-5,6%
<b>Chantier médiéval de Guédelon</b> - Treigny (89)	298 713	316 086	Payant		+5,8%
<b>Parc des Combes</b> - Le Creusot (71)	197 000	240 000	Payant		+21,8%
<b>Touroparc-zoo</b> - Romanèche-Thorins (71)	233 000	209 564	Payant		-10,1%
<b>Espace Sainte-Bernadette</b> - Nevers (58)	150 000	200 000*	Gratuit		+33,3%
<b>Abbaye Saint-Philibert</b> - Tournus (71)	208 200	200 000	Gratuit		-3,9%
<b>Grand Site de Solutré Pouilly</b> (71)	200 000*	200 000*	Gratuit		+Stable
<b>Parc du Moulin à Tan</b> - Sens (89)	129 912	174 473	Gratuit		+34,3%
<b>Musée des Beaux-Arts</b> (hors expo.) - Dijon (21)	155 692	154 164	Gratuit		-1,0%
<b>Jardin des sciences</b> - Dijon (21)	109 159	122 825	Gratuit		+12,5%
<b>Centre des monuments nationaux - Abbaye</b> - Cluny (71)	121 359	115 901	Payant		-4,5%
<b>Parc de l'Auxois</b> - Arnay-sous-Vitteaux (21)	92 676	103 996	Payant		+12,2%
<b>Communauté œcuménique</b> - Taizé (71)	95 553	100 489	Payant		+5,2%
<b>Hameau Dubœuf</b> - Romanèche-Thorins (71)	104 230	100 000*	Payant		-4,1%
<b>Abbaye</b> - Flavigny (21)	92 532	93 671	Gratuit		+1,2%
<b>Musée François Rude</b> - Dijon (21)	82 965	84 761	Payant		+2,2%
<b>Abbaye</b> - Fontenay (21)	83 017	81 874	Payant		-1,4%
<b>Site prieural</b> - La Charité-sur-Loire (58)	76 500*	80 500*	Gratuit		+5,2%
<b>Saut de Gouloux</b> - Gouloux (58)	71 918	70 063	Gratuit		-2,6%
<b>Muséoparc Alésia</b> - Vénarey-les-Laumes (21)	72 951	64 823	Payant		-11,1%
<b>Château</b> - Cormatin (71)	59 578	54 528	Payant		-8,5%
<b>Sentiers découverte du Conseil Départemental</b> (58)	48 386	51 750	Gratuit		+7,0%

Bien inscrit sur la Liste du Patrimoine mondial de l'UNESCO

\* : estimation

 musées	 sites industriels et techniques	 sites religieux
 grottes, parcs à thème	 sites historiques (château, citadelle, etc...)	 sentiers

## - LES PRINCIPAUX ÉVÈNEMENTS -

	Nombre de visiteurs	2016	2017	Type	Evol.
<b>Chalon dans la Rue</b> - Chalon-sur-Saône - 71	200 000	210 000	Manif. populaire		+5,0%
<b>Foire internationale et gastronomique</b> - Dijon - 21	160 000	160 000	Foire, salon		Stable
<b>Carnaval</b> - Chalon-sur-Saône - 71	110 000	80 000	Festival		-27,3%
<b>Les Zaccros d'ma rue</b> - Nevers - 58	60 000	50 000	Festival		-16,7%
<b>Coupes Moto Légende</b> - Prenoys - 21	30 000	25 000	Manif. Sportive		-16,7%

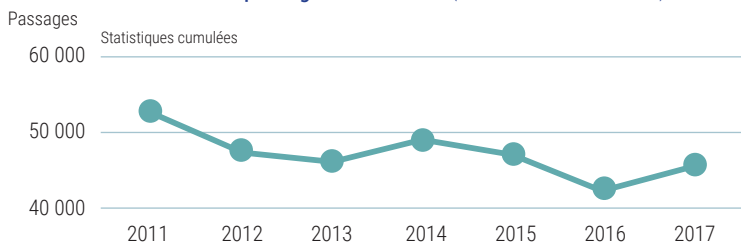
Les circuits automobiles régionaux sont également le lieu d'organisation d'évènements tout au long de l'année. A ce titre, en 2017, 1 circuit nous a transmis ses données globales sur l'année :

**Circuit automobile** de Nevers-Magny-Cours (Nièvre) - **312 000 spectateurs**

## - LES ACTIVITÉS DE LOISIRS -

### LE TOURISME FLUVIAL -

#### - Évolution des passages aux écluses (30 écluses sur 9 voies d'eau) -



Source : VNF



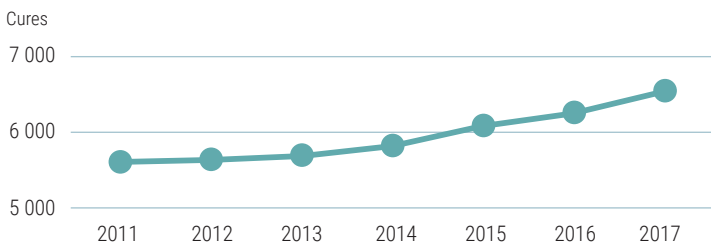
#### Une légère reprise du trafic de plaisance fluviale en 2017

Après deux années consécutives de repli, le trafic de plaisance fluviale progresse à nouveau sur les voies navigables de Bourgogne (+7,2%). 2016 marquait un point bas de trafic en raison des nombreuses inondations survenues au printemps.

Les principales voies d'eau en termes de volume de trafic restent la Saône (3 300 passages par an en moyenne par écluse), la Saône (3 300 passages), le canal latéral à la Loire (1 900 passages), le canal du Centre (1 650 passages) et le canal du Nivernais (1 450 passages).

### LE THERMALISME -

#### - Evolution des cures thermales -



#### Une progression régulière du thermalisme bourguignon

Le nombre de cures thermales augmente régulièrement depuis 2011 en Bourgogne. Les établissements de Bourbon-Lancy et Saint-Honoré-les-Bains sont passés de 5 550 cures annuelles en 2011 à 6 514 en 2017, soit un gain de 17,4% en 6 ans (+4,8% entre 2016 et 2017). De plus, les établissements se sont également diversifiés en développant des produits de remise en forme et bien-être.

Les investissements réalisés par la filière depuis plusieurs années portent leurs fruits, et le projet de réouverture de la station de Santenay permettra à l'avenir de renforcer encore cette activité.

## - LA FRÉQUENTATION REPART À LA HAUSSE -

2017 est une année de reprise de la fréquentation touristique au niveau national et au niveau régional, après une année 2016 marquée par un recul important des clientèles lointaines, répercussion des attentats perpétrés en France. Cette année, près de 89 millions de visiteurs étrangers ont séjourné en France, meilleure performance depuis dix ans.

Cette année, la fréquentation de la Bourgogne a progressé sensiblement sur les hébergements marchands\*. Au total, ceux-ci ont enregistré 7,4 millions de nuitées, soit un gain de 3,3% par rapport à 2016. Depuis 2011, la progression est de 5,4%.

Sur l'hôtellerie, cette progression est de 1,8%. Au total ce sont 5,18 millions de nuitées qui ont été réalisées dans l'hôtellerie de Bourgogne. 2017 constitue la meilleure année pour le secteur hôtelier en termes de nuitées depuis 2011.

L'hôtellerie de plein air a également connu une année record, avec une progression de 5,5% des nuitées depuis 2016, légèrement mieux qu'au niveau national (+5,3%). La très bonne météo du début de l'été 2017 a été un facteur important dans l'évolution de la fréquentation.

2017 marque également le retour des clientèles étrangères et en particulier de la clientèle chinoise, dont les nuitées augmentent de 15,1% par rapport à 2016. Ceci représente un gain de 30 000 sur un an. Toutes les clientèles étrangères sont orientées à la hausse cette année, sauf les Britanniques (-3,7%) dont le pouvoir d'achat est moins important en raison de la baisse de la livre sterling depuis le Brexit.

A noter également la forte progression de la clientèle espagnole depuis 2014, avec un gain de près de 57% en 3 ans, et de 33% entre 2016 et 2017.

\* hôtellerie, hôtellerie de plein air, gîtes ruraux en centrale de réservation, autres hébergements collectifs touristiques.

### NOTE MÉTHODOLOGIQUE SUR LES DONNÉES HÔTELLERIE DE PLEIN AIR :

Pour la première fois en 2017, l'INSEE a interrogé des campings de la région du mois d'avril au mois de septembre. Jusqu'en 2016, l'interrogation avait lieu de mai à septembre. Les volumes présentés dans ce bilan sont, sauf indication contraire, les volumes d'avril à septembre. Seules les évolutions avec les années précédentes sont calculées à champ constant de mai à septembre.

### NOTE METHODOLOGIQUE SUR LE CALCUL DES EVOLUTIONS :

Les évolutions des données qui représentent des volumes (arrivées, nuitées, etc...) sont calculées en %. Les évolutions des données qui représentent des taux sont calculées en points (différentiel entre le taux de l'année N-1 et de l'année N).

**BOURGOGNE  
FRANCHE  
COMTÉ**

**TOURISME**

## EVOLUTIONS DE LA FRÉQUENTATION TOURISTIQUE EN BOURGOGNE - ÉDITION 2018

**CONTACTS:** Frédéric LAROCHE - Fanny TESSUTO - Morgane KOEHL  
f.laroche@bfctourisme.com / f.tessuto@bfctourisme.com  
[pros.bourgognefranchecomte.com](http://pros.bourgognefranchecomte.com)