

Designed by  
**Bourgogne**



**BOURGOGNE  
FRANCHE  
COMTE**

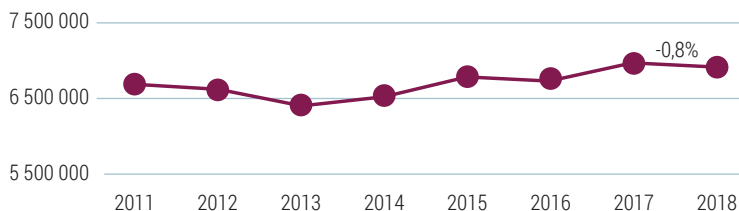
**TOURISME**

DESTINATION BOURGOGNE  
**ÉVOLUTIONS DE LA FRÉQUENTATION TOURISTIQUE**  
**EDITION 2019**

[pros.bourgognefranchecomte.com](http://pros.bourgognefranchecomte.com)

## - LES CLIENTÈLES -

### - ÉVOLUTION DES NUITÉES MARCHANDES 2011-2018\* -



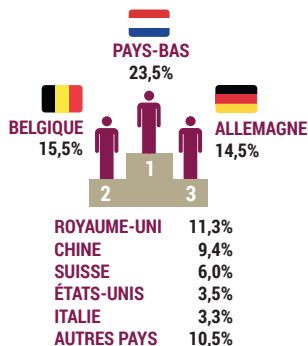
\*Hôtels+Campings+Gîtes ruraux en centrale de réservation

Source : INSEE / DGE / CRT - Gîtes de France

### - NUITÉES MARCHANDES PAR PAYS 2015-2018\* -

	2015	2016	2017	2018	Évol. 2018-2017
<b>France</b>	4 184 900	4 328 700	4 466 500	4 377 800	-2,0%
<b>Etranger</b>	2 562 500	2 378 400	2 472 900	2 502 800	+1,2%
<b>Pays-Bas</b>	611 200	604 800	615 600	587 600	-4,5%
<b>Belgique</b>	373 500	385 700	392 600	388 600	-1,1%
<b>Allemagne</b>	326 300	320 900	354 700	363 200	+2,4%
<b>Royaume-Uni</b>	323 100	283 100	272 600	283 300	+3,9%
<b>Chine (hôtellerie uniquement)</b>	290 300	198 300	227 800	234 200	+2,8%
<b>Suisse</b>	130 700	139 900	146 000	150 600	+3,1%
<b>États-Unis (hôtellerie uniquement)</b>	83 100	74 000	77 700	87 800	+13,0%
<b>Italie</b>	83 000	71 600	75 500	81 400	+7,9%

### - RÉPARTITION DES NUITÉES ÉTRANGÈRES EN % -



Source : INSEE / DGE / CRT Gîtes de France.

### Près de 6,9 millions de nuitées dans les hébergements marchands en Bourgogne

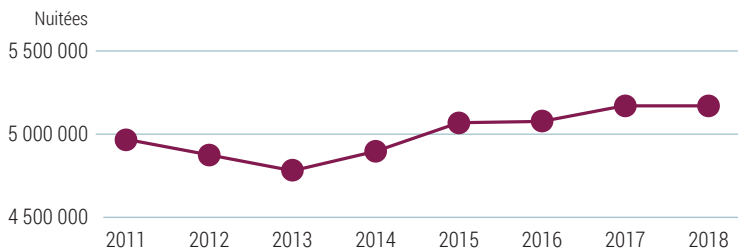
Après une année 2017 record en termes de fréquentation, les nuitées sont en léger recul (-0,8%) dans les hébergements marchands de Bourgogne en 2018 (soit -58 800 nuitées).

La hausse de 1,2% de la clientèle étrangère ne suffit pas à combler le recul de 2,1% de la clientèle française. Les arrivées sont en augmentation de 1,1% : ceci signifie que le volume de touristes en Bourgogne reste soutenu mais la durée du séjour est en baisse. Les deux principales clientèles étrangères, belges et néerlandais, reculent (respectivement de 1,1% et 4,5%), essentiellement en hôtellerie de plein air. Toutes les autres principales nationalités sont en progression.

\*Hôtels+Campings+Gîtes ruraux en centrale de réservation

## - LA FRÉQUENTATION HÔTELIÈRE -

### - ÉVOLUTION DES NUITÉES 2011-2018 -



Source : INSEE / DGE / CRT.

### - ÉVOLUTION DES INDICATEURS CLÉS 2016-2018 -

	2016	2017	2018	Evolution 2018-2017
<b>Arrivées</b>	3 737 700	3 811 900	3 869 800	+1,5%
<b>Nuitées</b>	5 087 100	5 181 000	5 183 800	+0,1%
<b>Durée moyenne de séjour</b>	1,36 jour	1,36 jour	1,34 jour	-0,02 jour
<b>Taux d'occupation</b>	54,20%	55,82%	56,46%	+0,64 point
<b>% nuitées en 3-4-5 étoiles</b>	54,90%	55,14%	55,81%	+0,67 point
<b>% nuitées étrangères</b>	31,20%	31,19%	32,41%	+1,22 point
<b>% nuitées affaires</b>	47,0%	48,27%	46,27%	-2,00 points

### Fréquentation en hausse dans l'hôtellerie bourguignonne

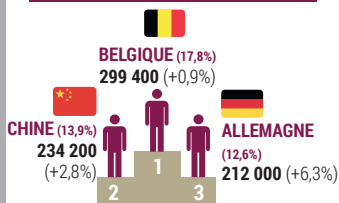
Avec près de 5 184 000 nuitées en 2018, l'hôtellerie enregistre la plus forte fréquentation de ces dernières années. L'évolution par rapport à 2017 est légèrement positive, avec une progression de 0,1% (+3 000 nuitées). La diminution du nombre de nuitées françaises (-1,7% par rapport à 2017, soit -61 200 nuitées) est comblée par la forte hausse des clientèles étrangères, dont les nuitées augmentent de 4% sur un an (+64 000 nuitées).

Parmi les principales clientèles européennes, la clientèle allemande confirme sa progression (+6,3%, soit +12 600 nuitées) et la clientèle britannique enregistre une hausse de ses nuitées après plusieurs années de baisse (+4,5%, soit +8 600 nuitées). La clientèle néerlandaise est la seule à être en recul, (-1,5% par rapport à 2017, soit -3 100 nuitées). Les clientèles lointaines sont quant à elles toutes en progression.

Le taux d'occupation augmente également, de 0,7 point, pour s'établir à 55,8%.

### - LES NUITÉES ÉTRANGÈRES -

**1 679 900 nuitées étrangères**

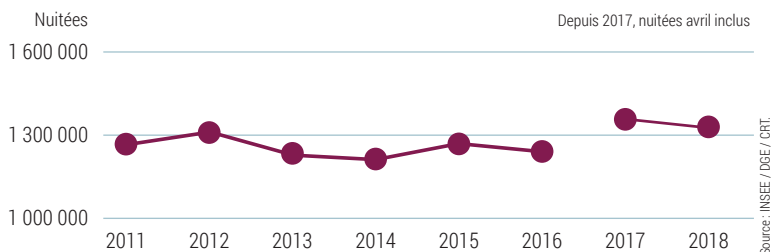


<b>PAYS-BAS</b> (11,9%)	<b>200 700</b>	(-1,5%)
<b>ROYAUME-UNI</b> (11,9%)	<b>199 200</b>	(+4,5%)
<b>SUISSE</b> (6,7%)	<b>112 900</b>	(+1,0%)
<b>ÉTATS-UNIS</b> (5,2%)	<b>86 600</b>	(+12,6%)
<b>ITALIE</b> (4,2%)	<b>70 900</b>	(+8,5%)
<b>ESPAGNE</b> (2,1%)	<b>35 200</b>	(-9,8%)
<b>JAPON</b> (0,8%)	<b>13 100</b>	(+9,5%)
<b>AUTRES PAYS</b> (12,8%)	<b>215 700</b>	(+12,0%)

Source : INSEE / DGE / CRT.

## - LA FRÉQUENTATION DES CAMPINGS -

### - ÉVOLUTION DES NUITÉES 2011-2018 -



### - ÉVOLUTION DES INDICATEURS CLÉS 2016-2018 -

	2016 (hors avril)	2017	2018	Evolution 2018-2017
<b>Arrivées</b>	521 600	565 200	556 200	-1,6%
<b>Nuitées</b>	1 240 000	1 373 300	1 335 900	-2,7%
<b>Durée moyenne de séjour</b>	2,38 jours	2,43 jours	2,40 jours	-0,03 jour
<b>Taux d'occupation</b>	28,23%	29,00%	27,60%	-1,40 point
<b>% nuitées en 3-4-5 étoiles</b>	70,04%	71,85%	73,82%	+1,97 point
<b>% nuitées étrangères</b>	56,30%	55,80%	54,99%	-0,81 point
<b>% nuitées sur empl. équipés</b>	17,43%	18,63%	18,75%	+0,12 point

### Plus de 1 300 000 nuitées dans les campings de Bourgogne en 2018

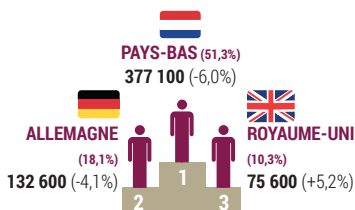
Bien qu'en retrait de 2,7% par rapport à 2017, la fréquentation de 2018 reste la 2<sup>ème</sup> meilleure depuis 2011, avec plus de 1 335 000 nuitées dans les campings bourguignons.

Les clientèles françaises et étrangères sont toutes deux en baisse (respectivement, -0,9% et -4,1%, soit une perte globale de 37 300 nuitées sur l'année : -5 600 nuitées pour les français et -31 700 nuitées pour les étrangers). La progression des nuitées suisse, italienne, et britannique (+10,4%, +3,9%, +5,2%) ne suffit pas à compenser la baisse de 6% de la clientèle néerlandaise, principale clientèle étrangère, que celle des allemands et belges.

Le taux d'occupation est également en retrait de 1,4 point, pour s'établir à 27,6%.

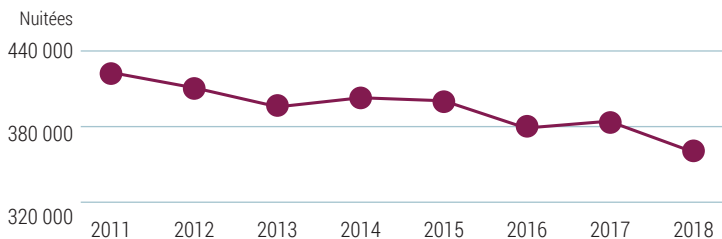
### - LES NUITÉES ÉTRANGÈRES -

734 600 nuitées étrangères



## - LA FRÉQUENTATION DES GITES RURAUX -

### - ÉVOLUTION DES NUITÉES 2011-2018 -



Source : Gîtes de France

### - ÉVOLUTION DES INDICATEURS CLÉS 2016-2018 -

	2016	2017	2018	Evolution 2018-2017
<b>Arrivées</b>	58 400	55 100	53 700	-2,4%
<b>Nuitées</b>	380 000	385 100	360 800	-6,3%
<b>Durée moyenne de séjour</b>	6,51 jours	7,00 jours	6,71 jours	-0,29 jour
<b>Taux d'occupation</b>	42,80%	45,21%	41,01%	-4,20 points
<b>% nuitées étrangères</b>	24,50%	23,55%	24,48%	+0,93 point

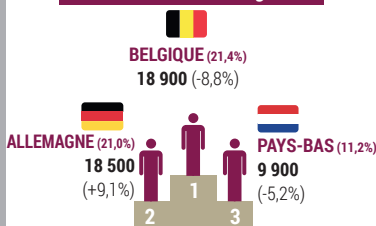
### Une érosion de la fréquentation des gîtes ruraux en centrale de réservation

Le nombre de nuitées enregistrées dans les Gîtes de France en centrale de réservation a diminué de 6,3% par rapport à 2017.

Cette baisse conjuguée de la clientèle française et étrangère (respectivement, -7,4% et -2,6%) s'inscrit dans la continuité de la tendance observée ces dernières années et qui incombe en grande partie à une diminution de l'offre, en particulier depuis le développement important des plateformes de réservation sur internet.

### - LES NUITÉES ÉTRANGÈRES -

**88 300 nuitées étrangères**



ROYAUME-UNI (9,6%)	8 500	(-16,2%)
PORTUGAL (8,9%)	7 900	(+53,9%)
POLOGNE (6,3%)	5 500	(-19,5%)
SUISSE (5,0%)	4 400	(+9,2%)
HONGRIE (2,6%)	2 300	(-1,8%)
LUXEMBOURG (1,9%)	1 700	(+257,5%)
ÉTATS-UNIS (1,4%)	1 300	(+51,3%)
DANEMARK (1,3%)	1 200	(+34,8%)
SLOVAQUIE (1,3%)	1 100	(-41,6%)
AUTRES PAYS (8,1%)	7 100	(-28,2%)

Source : Gîtes de France

### - LES NUITÉES FRANÇAISES -

Ile-de-France (24,4%)	66 600	(-7,2%)
Auvergne-Rhône-Alpes (14,6%)	39 900	(-13,6%)
Bourgogne-Franche-Comté (11,3%)	30 800	(-1,8%)
Grand-Est (9,5%)	25 900	(+6,4%)
Hauts-de-France (7,8%)	21 200	(-17,4%)
Bretagne (5,9%)	16 200	(+16,4%)
Autres régions (26,5%)	72 000	(-7,4%)

## - LA FRÉQUENTATION DES LIEUX DE VISITES -

SITE / NOMBRE DE VISITEURS	2017	2018	ÉVOL./2017	G / P
<b>Basilique Sainte-Marie-Madeleine</b> - Vézelay (89)	1 052 659	<b>1 028 317</b>	-2,3%	Gratuit
<b>Hospices</b> - Beaune (21)	436 825	<b>432 477</b>	-1,0%	Payant
<b>Basilique du Sacré-Cœur</b> - Paray-le-Monial (71)	425 000*	<b>405 000*</b>	-4,7%	Gratuit
<b>Chantier médiéval de Guédelon</b> - Treigny (89)	316 086	<b>285 004</b>	-9,8%	Payant
<b>Parc des Combes</b> - Le Creusot (71)	240 000	<b>242 000</b>	+0,8%	Payant
<b>Touroparc-Zoo</b> - Romanèche-Thorins (71)	209 564	<b>210 871</b>	+0,6%	Payant
<b>Abbaye Saint-Philibert</b> - Tournus (71)	200 000*	<b>200 000*</b>	Stable	Gratuit
<b>Grand Site de Solutré</b> - Pouilly-Vergisson (71)	200 000*	<b>200 000*</b>	Stable	Gratuit
<b>Musée des Beaux Arts (hors expo.)</b> - Dijon (21)	154 164	<b>152 739</b>	-0,9%	Gratuit
<b>Espace Sainte-Bernadette</b> - Nevers (58)	212 341	<b>145 000*</b>	-27,5%	Gratuit
<b>Parc de l'Auxois</b> - Arnay-sous-Vitteaux (21)	103 996	<b>125 000</b>	20,2%	Payant
<b>Centre des monuments nationaux - Abbaye</b> - Cluny (71)	115 901	<b>123 757</b>	+6,8%	Payant
<b>Jardin des sciences</b> - Dijon (21)	122 825	<b>119 543</b>	-2,7%	Gratuit
<b>Parc du moulin à Tan</b> - Sens (89)	174 473	<b>116 091</b>	-33,5%	Gratuit
<b>Abbaye</b> - Flavigny-sur-Ozerain (21)	93 671	<b>96 659</b>	+3,2%	Gratuit
<b>Hameau Duboeuf</b> - Romanèche-Thorins (71)	100 000	<b>95 000</b>	-5,0%	Payant
<b>Communauté œcuménique</b> - Taizé (71)	100 489	<b>88 785</b>	-11,6%	Payant
<b>Musée François Rude</b> - Dijon (21)	84 761	<b>87 799</b>	+3,6%	Payant
<b>Abbaye</b> - Fontenay (21)	81 874	<b>83 863</b>	+2,4%	Payant
<b>Site prieural</b> - La Charité-sur-Loire (58)	80 500*	<b>83 000*</b>	+3,1%	Gratuit
<b>Cathédrale Saint-Lazare</b> - Autun (71)	ND	<b>73 200*</b>	ND	Gratuit
<b>Muséoparc Alésia</b> - Vénarey-les-Laumes (21)	64 823	<b>69 922</b>	+7,9%	Payant

 musées

 sites industriels et techniques

 sites religieux

 grottes, parcs à thème

 sites historiques (château, citadelle, etc...)

 sentiers, sites naturels

Biens inscrits sur la Liste du Patrimoine mondial de l'UNESCO

\* Estimations / ND : non disponible

## - LES PRINCIPAUX ÉVÈNEMENTS -

ÉVÈNEMENT // FRÉQUENTATION OU ESTIMATION	2017	2018	ÉVOL./2017	Type
<b>Chalon dans la Rue</b> - Chalon-sur-Saône (71)	210 000	<b>247 200</b>	+17,7%	Manif. populaire
<b>Foire internationale et gastronomique</b> - Dijon (21)	160 000	<b>160 000</b>	Stable	Foire, salon
<b>Carnaval</b> - Chalon-sur-Saône (71)	80 000	<b>60 000</b>	-25,0%	Manif. populaire
<b>Les Zaccros d'ma rue</b> - Nevers (58)	50 000	<b>55 000</b>	+10,0%	Manif. populaire

Les circuits automobiles régionaux sont également le lieu d'organisation d'évènements tout au long de l'année. A ce titre, en 2018, 2 circuits nous ont transmis leurs données globales sur l'année :

**Nevers-Magny-Cours** (58) - **313 500** spectateurs (+0,5%)

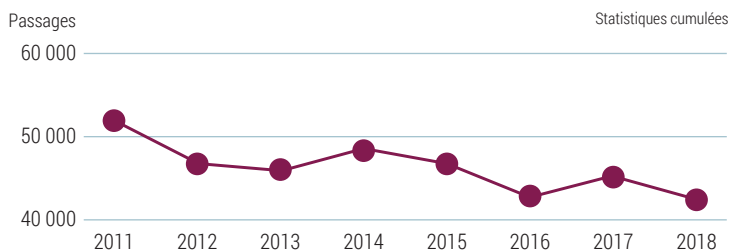
**Dijon-Prenois** (21) - **300 000** spectateurs (stable)

Source : ADT - CRT - Prestataires

## - LES FILIÈRES -

### LE TOURISME FLUVIAL

- Évolution des passages aux écluses (30 écluses sur 9 voies d'eau) -



#### Le trafic de plaisance fluviale repart à la baisse en 2018

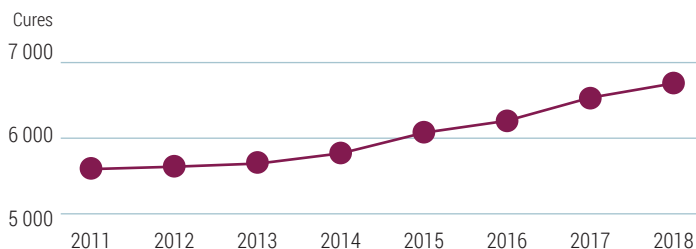
Après une année de reprise, le trafic de plaisance fluviale diminue à nouveau sur les voies navigables de Bourgogne (-5,0% (sur 43 écluses communes entre 2017 et 2018)).

Les principales voies d'eau en termes de volume de trafic restent la Saône (3 217 passages en 2018 en moyenne par écluse), la Saône (3 038 passages), le canal latéral à la Loire (1 568 passages), le canal du Centre (1 603 passages) et le canal du Nivernais (1 318 passages).

Seul le trafic sur le canal de Bourgogne progresse en 2018 : +10,4% (934 passages en moyenne).

### LE THERMALISME

- Evolution des cures thermales -



#### Une progression régulière du thermalisme bourguignon

Le nombre de cures thermales augmente régulièrement depuis 2011 en Bourgogne. Les établissements de Bourbon-Lancy et Saint-Honoré-les-Bains sont passés de 5 550 cures annuelles en 2011 à 6 720 en 2018, soit un gain de 21,1% en 6 ans (+2,9% entre 2017 et 2018). De plus, les établissements se sont également diversifiés en développant des produits de remise en forme et bien-être.

Les investissements réalisés par la filière depuis plusieurs années portent leurs fruits, et le projet de réouverture de la station de Santenay permettra à l'avenir de renforcer encore cette activité.

## - 2018 : CONSOLIDATION DE LA FRÉQUENTATION EN BOURGOGNE -

Cette année, la fréquentation de la Bourgogne est en léger recul de 0,9% par rapport à 2017 mais se place tout de même au **2<sup>ème</sup> rang depuis 2011** en termes de nuitées en hébergements marchands. La clientèle française est en retrait de 2% par rapport à 2017, alors que le nombre de nuitées étrangères progresse de 1,2%.

Parmi les principales clientèles étrangères, hormis la baisse des Belges et des Néerlandais, on enregistre une hausse de toutes les autres nationalités. A noter la forte augmentation des clientèles américaine et britannique qui croissent respectivement de 13% et 4%, soit 10 000 nuitées supplémentaires pour chacune.

On compte **5,18 millions de nuitées dans l'hôtellerie bourguignonne**, dont la fréquentation est stable par rapport à 2017. Le léger recul de la clientèle française est compensé par l'augmentation des nuitées étrangères notamment allemandes, américaines et britanniques.

**L'hôtellerie de plein air** est en baisse de 2,7% par rapport à 2017, mais 2018 reste tout de même la deuxième meilleure année depuis 2011. Cette diminution est en grande partie due au recul de son marché principal, la clientèle néerlandaise.

**Les Gîtes de France en centrale de réservation** poursuivent le recul entamé ces dernières années. Cette diminution du nombre de nuitées s'explique en partie par une diminution de l'offre puisque de nombreux loueurs s'orientent désormais vers les plateformes en ligne pour leur commercialisation.

\* hôtellerie, hôtellerie de plein air, gîtes ruraux en centrale de réservation.

### NOTES MÉTHODOLOGIQUES :

#### - SUR LES DONNÉES HÔTELLERIE DE PLEIN AIR :

Pour la première fois en 2017, l'INSEE a interrogé les campings de la région du mois d'avril au mois de septembre. Jusqu'en 2016, l'interrogation avait lieu de mai à septembre.

#### - SUR LE CALCUL DES ÉVOLUTIONS :

Les évolutions portant sur des volumes (arrivées, nuitées, etc...) sont calculées en %. Les évolutions portant sur des taux ou pourcentages sont calculées en points (différentiel entre le taux de l'année N-1 et de l'année N).

BOURGOGNE  
FRANCHE  
COMTÉ

TOURISME

## ÉVOLUTIONS DE LA FRÉQUENTATION TOURISTIQUE EN BOURGOGNE - ÉDITION 2019

**CONTACTS :** Frédéric LAROCHE - Fanny TESSUTO  
f.laroche@bfctourisme.com / f.tessuto@bfctourisme.com  
[pros.bourgognefranchecomte.com](http://pros.bourgognefranchecomte.com)