



**BOURGOGNE
FRANCHE
COMTÉ**

TOURISME

BOURGOGNE-FRANCHE-COMTÉ
ÉVOLUTIONS DE LA FRÉQUENTATION TOURISTIQUE
EDITION 2018

pros.bourgognefranchecomte.com

- NOTE -

Cette édition présente les évolutions de fréquentations touristiques enregistrées pour la région Bourgogne-Franche-Comté entre 2016 et 2017. Lorsque les données sont disponibles, ces évolutions sont présentées sous forme de graphiques depuis l'année 2011 afin d'avoir une vision avec plus de recul sur l'évolution de la fréquentation touristique régionale.

- EN RÉSUMÉ -

La fréquentation repart à la hausse

2017 est une année de reprise de la fréquentation touristique au niveau national et au niveau régional après une année 2016 marquée par un recul important des clientèles lointaines, répercussion des attentats perpétrés en France. Cette année, près de 89 millions de visiteurs étrangers ont séjourné en France, meilleure performance depuis dix ans.

2017 marque également le retour des clientèles étrangères et en particulier de la clientèle chinoise. Toutes les clientèles étrangères sont orientées à la hausse cette année, sauf les Britanniques dont le pouvoir d'achat est moins important en raison de la baisse de la livre sterling depuis le Brexit.

La fréquentation touristique régionale est avant tout marquée par l'importance des hébergements non marchands, qui recensent près de 75% des nuitées totales.

En Bourgogne-Franche-Comté, la fréquentation des hébergements marchands* a progressé sensiblement. Au total, la région a enregistré 11,7 millions de nuitées dans ceux-ci, en hausse de 4% par rapport à 2016 (+450 000 nuitées par rapport à 2016) et de 8,6% par rapport à 2013 (+ 930 000 nuitées depuis 2013).

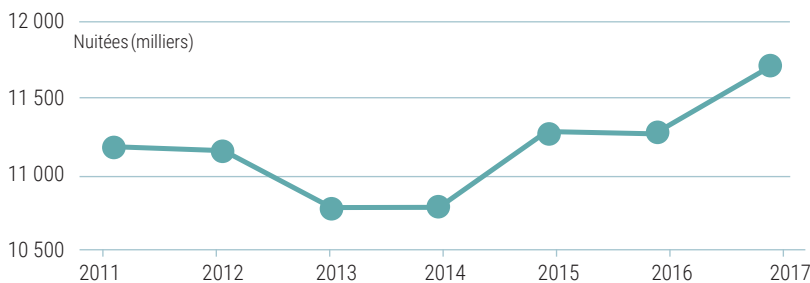
Dans l'hôtellerie, cette progression est de 2,1%. Au total ce sont 7,26 millions de nuitées qui ont été réalisées en 2017. 2017 constitue la meilleure année pour le secteur hôtelier régional en termes de nuitées depuis 2011. Depuis 2015, ce sont environ 150 000 nuitées supplémentaires qui ont été comptabilisées (et près de 600 000 par rapport au point bas de 2013).

L'hôtellerie de plein air a également connu une année record, avec une progression de 9,3% des nuitées par rapport à 2016, soit 5,3 points de mieux qu'au niveau national (+4%). La très bonne météo du début de l'été 2017 a boosté la fréquentation régionale, qui s'approche cette année de la barre des 3 millions de nuitées.

* hôtellerie, hôtellerie de plein air, gîtes ruraux en centrale de réservation, autres hébergements collectifs touristiques.

Source : INSEE - DGE - CRT - Gîtes de France

- EVOLUTION DES NUITÉES DANS LES HÉBERGEMENTS MARCHANDS 2011-2017 -

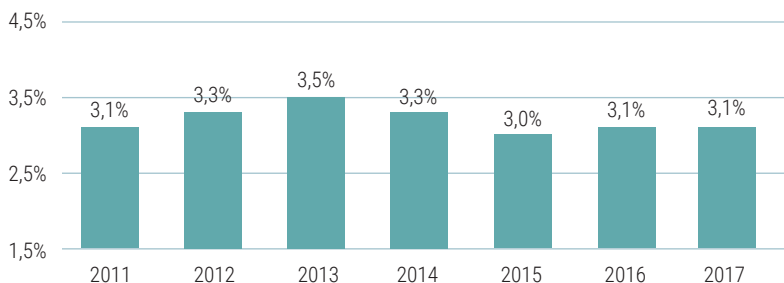


Hôtels+Campings+Gîtes ruraux en centrale de réservation

Source : INSEE - DGE - CRT - Gîtes de France

- LA CLIENTÈLE FRANÇAISE -

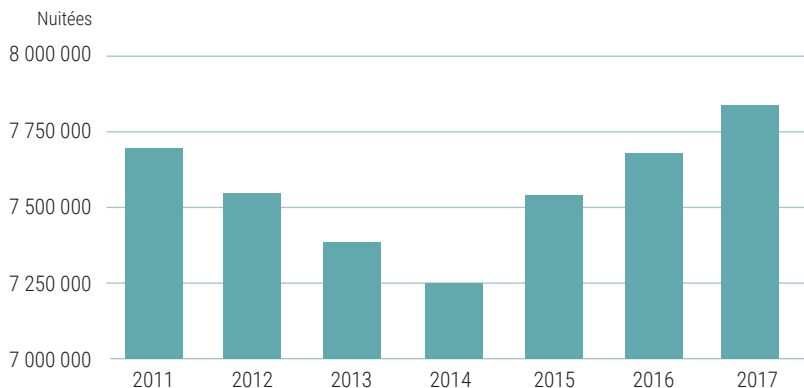
- PART DE MARCHÉ NATIONALE DE LA BOURGOGNE-FRANCHE-COMTÉ 2011-2017 -



Champ : Ensemble des nuitées des Français de plus de 15 ans (hébergements marchands ET non marchands)

Source : Kantar TNS - SOT

- EVOLUTION DES NUITÉES FRANÇAISES EN HÉBERGEMENTS MARCHANDS 2011-2017* -



Source : INSEE - DGE - CRT - Gîtes de France

*Hôtels+Campings+Gîtes ruraux en centrale de réservation



Près de 8 millions de nuitées françaises en 2017 en Bourgogne-Franche-Comté dans les hébergements marchands.

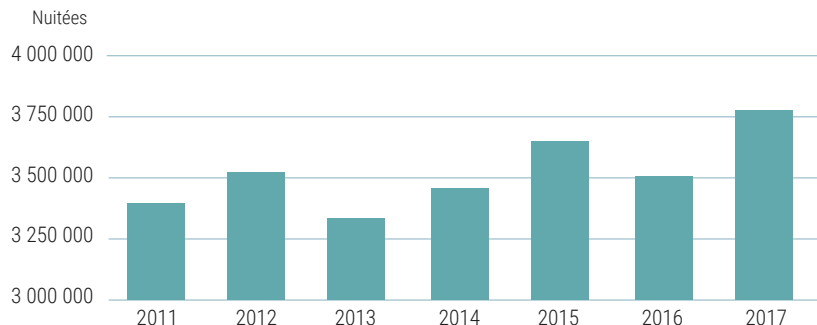
La fréquentation par les touristes français des hébergements marchands de la région a fortement progressé depuis 2014 (+8,1%), passant de 7,25 millions de nuitées à environ 7,8 millions en 2017, sous l'impulsion de l'hôtellerie et de l'hôtellerie de plein air.

La progression depuis 2016 est de 2%, soit un gain de plus de 150 000 nuitées en un an .

La majorité des touristes (64,7% des voyages des Français à destination de Bourgogne-Franche-Comté) proviennent des régions de proximité que sont l'Île-de-France, Grand-Est et Auvergne-Rhône-Alpes.

- LA CLIENTÈLE ÉTRANGÈRE -

- EVOLUTION DES NUITÉES ÉTRANGÈRES EN HÉBERGEMENTS MARCHANDS 2011-2017* -

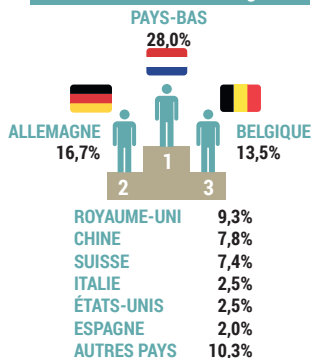


Source : INSEE - DGE - CRT - Gîtes de France.

*Hôtels+Campings+Gîtes ruraux en centrale de réservation

- LES NUITÉES ÉTRANGÈRES (HÔTELS-CAMPINGS-GÎTES) -

3 753 500 nuitées étrangères



Source : INSEE - DGE - CRT Gîtes de France.

- ÉVOLUTION DES NUITÉES 2016-2017 -

	2016	2017	Evolution 2017-2016
Pays-Bas	970 700	1 049 600	+8,1%
Allemagne	564 700	627 200	+11,1%
Belgique	491 900	504 100	+2,5%
Royaume-Uni	370 400	350 700	-5,3%
Suisse	253 300	276 800	+9,3%
Chine	238 300	294 500	+23,6%
Etats-Unis	86 900	92 100	+6,0%



Une reprise de la fréquentation étrangère en 2017

2017 est marquée par une forte progression des nuitées étrangères dans les hébergements marchands de la région. Elles pèsent désormais 33,8% du total des nuitées (contre 32,6% en 2016). Les nuitées progressent cette année de 7,7% par rapport à 2016 et atteignent ainsi leur meilleur niveau depuis 2011.

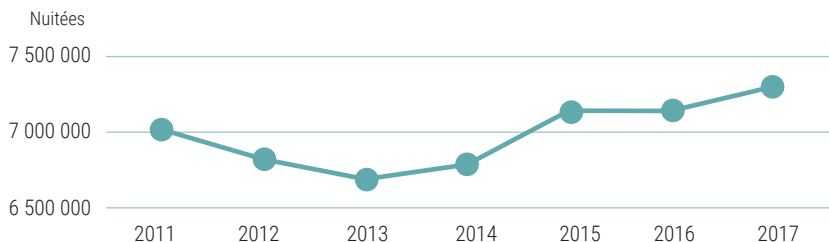
Sur les marchés principaux, seuls les Britanniques suivent une tendance à la baisse depuis 2015. Les autres marchés de proximité européens progressent depuis 2 ans. Sur les marchés lointains, 2017 marque une reprise après les événements de 2016.

Au global, les Néerlandais restent les premiers clients étrangers des hébergements marchands avec 29% des nuitées, devant les Allemands (17%) et les Belges (13%).

Source : INSEE - DGE - CRT.

- LA FRÉQUENTATION HÔTELIÈRE -

- EVOLUTION DES NUITÉES 2011-2017 -



Source : INSEE - DGE - CRT

- ÉVOLUTION DES INDICATEURS CLÉS 2015-2017 -

	2015	2016	2017	Evolution 2017-2016
Arrivées	5 176 600	5 110 000	5 254 800	+1,9%
Nuitées	7 111 900	7 109 800	7 262 700	+2,2%
Durée moyenne de séjour	1,37 jour	1,39 jour	1,38 jour	-0,01 jour
Taux d'occupation	53,9%	53,6%	55,3%	+1,7 point
% nuitées en 3-4-5 étoiles	54,6%	54,5%	55,4%	+0,9 point
% nuitées étrangères	30,2%	28,0%	28,3%	+0,3 point
% nuitées affaires	48,0%	50,0%	50,9%	+0,9 point



Plus de 7 250 000 nuitées dans l'hôtellerie en 2017

La fréquentation 2017 des hôtels de Bourgogne-Franche-Comté est la plus forte enregistrée depuis 2011. Les 7,26 millions de nuitées enregistrées cette année représentent un gain de plus de 586 000 nuitées depuis 2013.

Les nuitées françaises continuent de progresser régulièrement depuis 2014 (5,206 millions de nuitées en 2017, soit **+1,7% par rapport à 2016**). Les nuitées étrangères repartent à la hausse en 2017 après une année 2016 difficile, marquée par le recul important des clientèles lointaines.

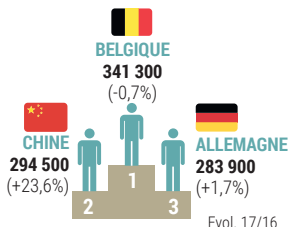
En 2017, il faut noter la forte progression des nuitées chinoises (+23,6%), et des nuitées espagnoles (+15,7%). En revanche, les Britanniques continuent de baisser (-7,6%, après -11,9% en 2016).

Le taux d'occupation progresse également de 1,7 point, pour s'établir à 55,3%.

Source : INSEE - DGE - CRT

- LES NUITÉES ÉTRANGÈRES -

2 056 300 nuitées étrangères



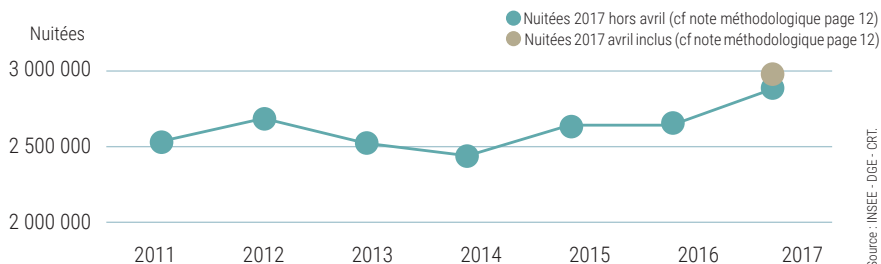
Evol. 17/16

PAYS-BAS	222 000	(+1,6%)
ROYAUME-UNI	216 800	(-7,6%)
SUISSE	165 000	(-0,5%)
ÉTATS-UNIS	91 200	(+2,0%)
ITALIE	82 600	(+2,0%)
ESPAGNE	59 600	(+15,7%)
JAPON	14 300	(+8,8%)
AUTRES PAYS	285 100	(+3,2%)

Source : INSEE - DGE - CRT

- LA FRÉQUENTATION DES CAMPINGS -

- ÉVOLUTION DES NUITÉES 2011-2017 -



Source : INSEE - DGE - CRT

- ÉVOLUTION DES INDICATEURS CLÉS 2015-2017 -

	2015	2016	2017 (hors avril)	2017 (incl. avril)	Evolution 2017-2016*
Arrivées	860 200	874 500	934 600	981 700	+6,9%
Nuitées	2 645 100	2 645 500	2 891 600	2 990 000	+9,3%
Durée moyenne de séjour	3,04 jours	3,03 jours	3,09 jours	3,05 jours	+0,06 jour
Taux d'occupation	29,6%	28,3%	31,6%	29,7%	+3,3 points
% nuitées en 3-4-5 étoiles	77,0%	80,1%	79,6%	79,6%	-0,5 point
% nuitées étrangères	52,4%	53,1%	53,0%	53,0%	-0,1 point
% nuitées sur empl. équipés	28,1%	29,9%	29,9%	30,1%	stable

* hors avril - cf note méthodologique page 12



Une fréquentation record dans les campings en 2017

Avec près de 3 millions de nuitées, la fréquentation des campings de Bourgogne-Franche-Comté n'a jamais été aussi élevée. La dynamique est à la hausse depuis 2014, et, depuis 2016, la région a gagné près de 200 000 nuitées (+9,3% sur 2 ans).

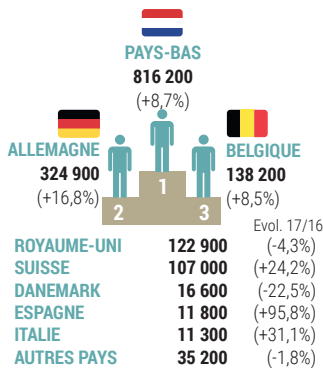
L'excellente météo du début de l'été 2017 a attiré les touristes en nombre, en particulier les étrangers (+9,7% de nuitées par rapport à 2016), dont la part s'élève à 53% du total. **Les nuitées françaises ont progressé de 8,8% par rapport à 2016.**

Les principales clientèles étrangères ont toutes progressé de plus de 10% depuis 2015, excepté les Britanniques (-4,3%).

Le taux d'occupation (hors avril) progresse de 3,3 points à 31,6%.

- LES NUITÉES ÉTRANGÈRES -

1 584 100 nuitées étrangères



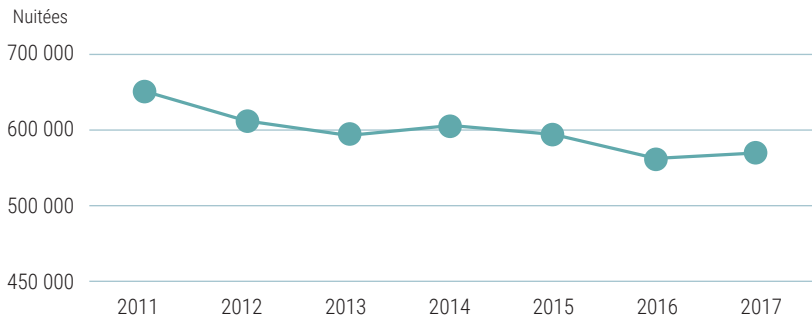
Nuitées incluant avril 2017 / Evolutions hors avril

Source : INSEE - DGE - CRT

- LA FRÉQUENTATION DES GITES RURAUX -

NOTE : Les données du relais des Gîtes de France de Haute-Saône ne sont pas disponibles pour 2017. Seules les nuitées totales ont été estimées sur la base de 2016. Les autres données sont indiquées hors Haute-Saône.

- EVOLUTION DES NUITÉES 2011-2017 -



Source : Gîtes de France

- ÉVOLUTION DES INDICATEURS CLÉS 2015-2017 -

	2015	2016	2017	Evolution 2017-2016
Nuitées	595 000	562 700	571 600*	+1,6%
Durée moyenne de séjour	ND	7,14 jours	7,02 jours	-0,12 jour
Taux d'occupation	39,6%	41,0%	42,1%	+1,1 point
% nuitées étrangères	22,7%	22,2%	21,2%	-1,0 point

*2017 : volume de nuitées estimé pour la Haute-Saône



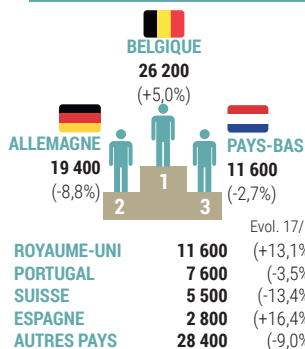
Une stabilisation de la fréquentation des gîtes ruraux en 2017

Les clientèles françaises restent toujours très majoritaires et comptent pour près de 80% des nuitées totales. Les principales régions d'origine des clients français sont l'Île-de-France (22,5% des nuitées) et Auvergne-Rhône-Alpes (14,4%). **Les nuitées françaises progressent de 2,7% par rapport à 2016.**

Les nuitées étrangères diminuent de 1,1%. Les Belges sont toujours les étrangers qui passent le plus de nuitées dans les gîtes ruraux de la région. Cette année, leurs nuitées progressent de 5%. Les Allemands arrivent en seconde position malgré un recul de 8,8%. Les Néerlandais, troisième clientèle des gîtes ruraux, reculent également de 2,7%.

- LES NUITÉES ÉTRANGÈRES -

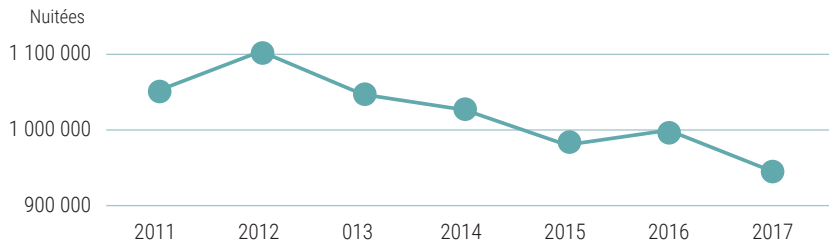
113 100 nuitées étrangères



Source : Gîtes de France

- LA FRÉQUENTATION DES HÉBERGEMENTS COLLECTIFS -

- ÉVOLUTION DES NUITÉES 2011-2017 -



Source : INSEE - DGE - CRT.

- ÉVOLUTION DES INDICATEURS CLÉS 2015-2017 -

	2015	2016	2017	Evolution 2017-2016
Arrivées	349 700	352 500	344 800	-2,2%
Nuitées	979 900	999 000	946 400	-5,3%
Durée moyenne de séjour	2,80 jours	2,83 jours	2,74 jours	-0,09 jour
Taux d'occupation	33,6%	33,8%	37,2%	+3,4 points
% nuitées étrangères	12,6%	11,8%	15,0%	+3,2 points



La fréquentation des hébergements collectifs recule en 2017

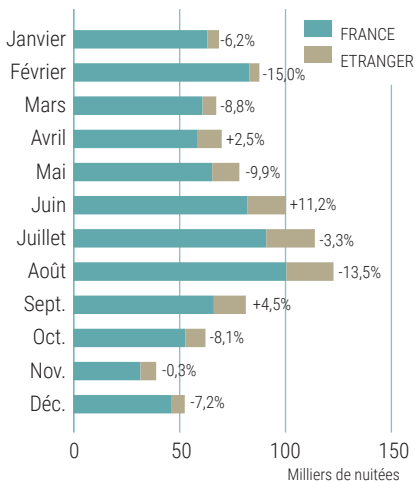
Après un rebond en 2016, la fréquentation des hébergements collectifs repart à la baisse en 2017. Les nuitées restent en-dessous de 1 million pour la 3^{ème} année consécutive.

Ce recul est dû à deux facteurs : une diminution de l'offre disponible, et la baisse de la durée moyenne de séjour qui passe de 2,83 jours en 2016 à 2,74 jours en 2017.

Les nuitées françaises reculent de 8,7% sur un an. Les nuitées étrangères, qui progressent de 20,6% sur un an (soit un gain de 25 000 nuitées), compensent en partie ce recul. Elle représentent désormais 15% des nuitées totales dans les hébergements collectifs

Le taux d'occupation progresse de plus de 3 points et s'établit à 37,2% en 2017.

- RÉPARTITION MENSUELLE DES NUITÉES -



Source : INSEE - DGE - CRT.

- LA FRÉQUENTATION DES PRINCIPAUX LIEUX DE VISITES (+ de 100 000 visiteurs) -

	Nombre de visiteurs	2016	2017	G/P	Evolution
Basilique Sainte-Marie-Madeleine - Vézelay (89)		1 023 413	1 052 659	Gratuit	+2,9%
Hospices - Beaune (21)		425 530	436 825	Payant	+2,7%
Basilique du Sacré Cœur - Paray-le-Monial (71)		450 000*	425 000*	Gratuit	-5,6%
Cascades du Hérisson - Ménétroux-en-Joux (1) (39)		257 846	346 776	Gratuit	+34,5%
Chantier médiéval de Guédelon - Treigny (89)		298 713	316 086	Payant	+5,8%
Citadelle - Besançon (25)		270 064	281 288	Payant	+4,2%
Parc des Combes - Le Creusot (71)		197 000	240 000	Payant	+21,8%
Touroparc-zoo - Romanèche-Thorins (71)		233 000	209 564	Payant	-10,1%
Espace Sainte-Bernadette - Nevers (58)		150 000	200 000*	Gratuit	+33,3%
Abbaye Saint-Philibert - Tournus (71)		208 200	200 000	Gratuit	-3,9%
Grand Site de Solutré - Pouilly-Vergisson (71)		200 000*	200 000*	Gratuit	Stable
Parc du Moulin à Tan - Sens (89)		129 912	174 473	Gratuit	+34,3%
Musée des Beaux-Arts (hors expo.) - Dijon (21)		155 692	154 164	Gratuit	-1,0%
Saline Royale - Arc-et-Senans (25)		100 508	127 587	Payant	+26,9%
Dino-zoo - Etalans (25)		124 041	124 931	Payant	+0,7%
Cathédrale Saint-Jean - Besançon (25)		113 324	124 495	Gratuit	+9,9%
Jardin des sciences - Dijon (21)		109 159	122 825	Gratuit	+12,5%
Centre des monuments nationaux - Abbaye - Cluny (71)		121 359	115 901	Payant	-4,5%
Parc de l'Auxois - Arnay-sous-Vitteaux (21)		92 676	103 996	Payant	+12,2%
Citadelle - Belfort (90)		83 097	103 103	Gratuit	+24,1%
Communauté œcuménique - Taizé (71)		95 553	100 489	Payant	+5,2%
Hameau du Vin - Romanèche-Thorins (71)		104 230	100 000*	Payant	-4,1%

■ musées
 ■ sites industriels et techniques
 ■ sites religieux
 * : estimation
■ grottes, parcs à thème
 ■ sites historiques (château, citadelle, etc...)
 ■ sentiers

Bien inscrit sur la Liste du Patrimoine mondial de l'UNESCO

- LES PRINCIPAUX ÉVÈNEMENTS -

	Nombre de visiteurs	2016	2017	Type	Evol. 2017/2016
Lumières de Noël - Montbéliard (25)		570 000	448 000	Manif. populaire	-21,4%
Chalon dans la Rue - Chalon-sur-Saône (71)		200 000	210 000	Manif. populaire	+5,0%
Foire internationale et gastronomique - Dijon (21)		160 000	160 000	Foire, salon	Stable
Foire Comtoise - Besançon (25)		146 101	131 512	Foire, salon	-10,0%
Eurockéennes - Belfort (90)		104 000	130 000	Festival	+25,0%
FIMU - Belfort (90)		70 000	116 000	Festival	+65,7%

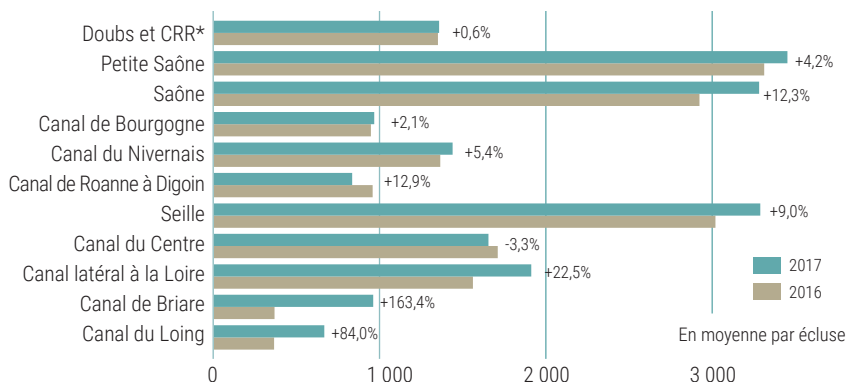
Les circuits automobiles régionaux sont également le lieu d'organisation d'évènements tout au long de l'année. A ce titre, en 2016 et 2017, 1 circuit nous a transmis ses données globales sur l'année :

Circuit automobile de Nevers-Magny-Cours (Nièvre) - **310 000 spectateurs en 2016 et 312 000 spectateurs en 2017**

- LES ACTIVITÉS DE LOISIRS -

LE TOURISME FLUVIAL -

- Évolution des passages aux écluses -



*CRR : canal Rhin-Rhône

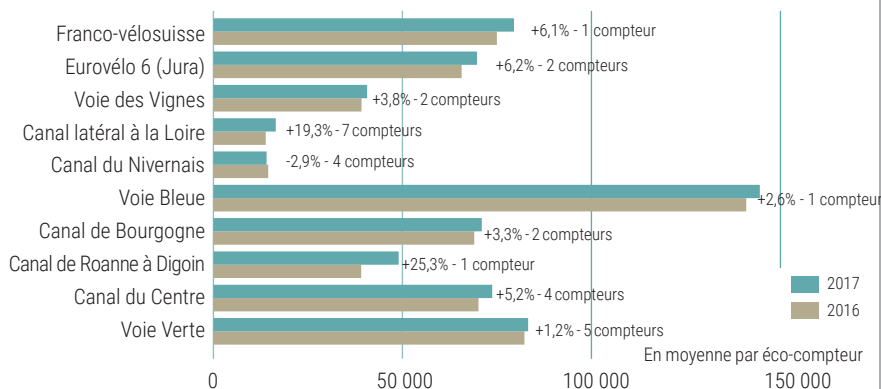


Une reprise du trafic de plaisance fluviale en 2017

Le trafic de plaisance fluviale sur les voies d'eau navigables de la région repart à la hausse en 2017 (+8,1% sur un an) après une année 2016 marquée par des difficultés de navigation en raison des inondations au printemps et au début de l'été 2016. Néanmoins, malgré cette reprise, le niveau de trafic reste plutôt inférieur à celui de 2015, à l'exception du Canal de Briare, du Canal latéral à la Loire, de la Seille et du Canal de Bourgogne.

LE VÉLO -

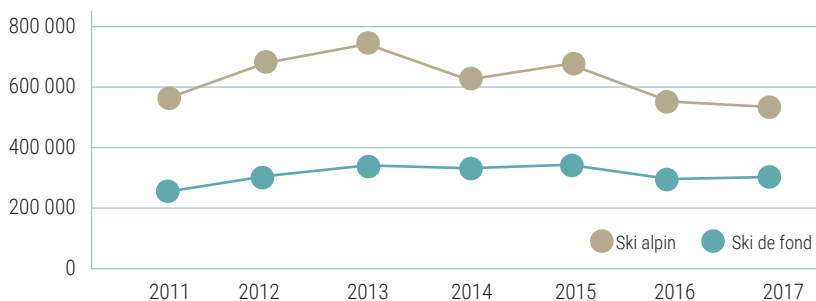
- Evolution des passages aux éco-compteurs -



En 2017, un total de 43 compteurs étaient installés. Ici, seuls sont pris en compte ceux qui existaient déjà en 2016.

LE SKI -

- Evolution des journées skieurs -



Source : Stations de ski - ENJ

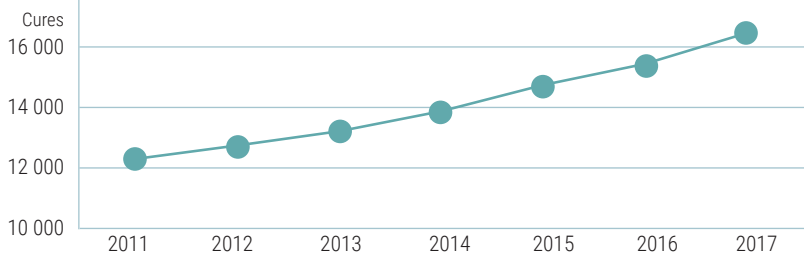


L'activité ski pénalisée par le manque de neige en début de saison.

L'activité ski pour l'hiver 2016-2017 a été assez faible, proche de ses niveaux de 2010 et 2016, en raison du manque de neige sur toute la première partie de la saison. Les stations équipées d'enneigement artificiel ont néanmoins pu fonctionner de manière presque normale tout au long de l'hiver, alors que les petits sites de basse altitude ont connu une durée d'exploitation beaucoup plus courte qu'en temps normal. Le chiffre d'affaires s'élève ainsi à 9,9 millions d'euros (8,1% en-dessous de la moyenne des 4 derniers hivers) pour 840 000 journées de ski vendues (8,7% en-dessous de la moyenne des 4 derniers hivers).

LE THERMALISME -

- Evolution des cures thermales -



Source : Etablissements thermaux



Une progression régulière du thermalisme régional

Le nombre de journées de cures continue à progresser en Bourgogne-Franche-Comté en 2017 pour s'établir à 16 600 cures sur l'année (+6,6% sur un an). Les importants investissements réalisés par la filière depuis quelques années portent leurs fruits, et le nombre de cures thermales est en progression continue depuis la fin des années 2000 au niveau régional.

Ce sont ainsi plus de 4 000 cures supplémentaires qui ont été réalisées en 2017 par rapport à 2012 sur l'ensemble de la région.

NOTES :

Ces évolutions sont une synthèse de la fréquentation touristique en Bourgogne-Franche-Comté entre 2011 et 2017. Cette synthèse est réalisée grâce aux données issues des sources suivantes :

- **Hôtellerie** : enquête mensuelle de fréquentation réalisée par l'INSEE.
- **Camping** : enquête mensuelle de fréquentation réalisée par l'INSEE.
- **Autres Hébergements Collectifs Touristiques (AHCT)** : enquête mensuelle de fréquentation réalisée par l'INSEE.
- **Flux de clientèles** : suivi des Déplacements Touristiques des Français (SDT), réalisé par Kantar TNS.
- **Gîtes ruraux en centrale de réservation** : interrogation par le CRT des centrales de réservation départementales des Gîtes de France - Données non disponibles pour la Haute-Saône pour l'année 2017 (les données de cadrage ont été estimées par l'observatoire).
- **Lieux de visites et événements** : interrogation par le CRT, l'ADT 21, l'ADT 58 et l'ADT 89 des prestataires régionaux.
- **Tourisme fluvial** : interrogation par le CRT de Voies Navigables de France sur les passages aux écluses.
- **Vélo** : interrogation par le CRT des CDT / ADT et des Conseils Départementaux sur les comptages des Véloroutes et Voies vertes.
- **Ski** : interrogation par le CRT des stations de ski alpin de la région et de l'Espace nordique jurassien pour le ski de fond.
- **Thermalisme** : interrogation par le CRT des établissements thermaux de la région.

NOTE MÉTHODOLOGIQUE SUR LES DONNÉES HÔTELLERIE DE PLEIN AIR :

Pour la première fois en 2017, l'INSEE a interrogé des campings de la région du mois d'avril au mois de septembre. Jusqu'en 2016, l'interrogation avait lieu de mai à septembre. Les volumes présentés dans ce bilan sont, sauf indication contraire, les volumes d'avril à septembre. Seules les évolutions avec les années précédentes sont calculées à champ constant de mai à septembre.

NOTE METHODOLOGIQUE SUR LE CALCUL DES EVOLUTIONS :

Les évolutions des données qui représentent des volumes (arrivées, nuitées, etc...) sont calculées en %. Les évolutions des données qui représentent des taux sont calculées en points (différentiel entre le taux de l'année N-1 et de l'année N).

BOURGOGNE
FRANCHE
COMTÉ

TOURISME

EVOLUTIONS DE LA FRÉQUENTATION TOURISTIQUE EN BOURGOGNE-FRANCHE-COMTÉ - ÉDITION 2018

CONTACTS : Frédéric LAROCHE - Fanny TESSUTO - Morgane KOEHL
f.laroche@bfctourisme.com / f.tessuto@bfctourisme.com
pros.bourgognefranche.comte.com